

Rada Miejska w Ryglicach

wpłynęło dnia 20.11.2020

znak
Z up. BURMISTRZA

mgr Elżbieta Witek
INSPEKTOR

Projekt

z dnia 20 listopada 2020 r.

Zatwierdzony przez

BURMISTRZ

Paweł Augustyn

**UCHWAŁA NR XXVI/...../20
RADY MIEJSKIEJ W RYGLICACH**

z dnia 30 listopada 2020 r.

w sprawie wyznaczenia aglomeracji Ryglice: Lubcza – Wola Lubecka

Na podstawie art. 18 ust. 2 pkt 15 ustawy z dnia 8 marca 1990 r. o samorządzie gminnym (t.j. Dz. U. z 2020 r. poz. 713) oraz art. 87 ust. 1 i 4 ustawy z dnia 20 lipca 2017 r. Prawo wodne (t.j. Dz. U. z 2020 r. poz. 310 z późn. zm.) Rada Miejska w Ryglicach uchwala co następuje:

§ 1. 1. Wyznacza się aglomerację Ryglice: Lubcza – Wola Lubecka (powiat tarnowski) o równoważnej liczbie mieszkańców 2 043 z końcowym punktem zrzutu zlokalizowanym w miejscowości Lubcza, skąd ścieki kierowane są do oczyszczalni ścieków w miejscowości Tuchów.

2. Aglomeracja Ryglice: Lubcza – Wola Lubecka obejmuje miejscowości na terenie gminy Ryglice: Lubcza - część, Wola Lubecka - część.

3. Opis aglomeracji Ryglice: Lubcza – Wola Lubecka stanowi załącznik nr 1 do niniejszej uchwały.

§ 2. Obszar i granice aglomeracji, o której mowa w § 1, są oznaczone na mapie w skali 1 : 10 000, z wyłączeniem cieków i zbiorników wodnych, stanowiącej załącznik nr 2 do uchwały.

§ 3. Wykonanie uchwały powierza się Burmistrzowi Gminy Ryglice.

§ 4. Niniejsza uchwała była poprzedzona Uchwałą nr XXIX/413/16 Sejmiku Województwa Małopolskiego z dnia 28 października 2016 roku (ogłoszoną w Dzienniku Urzędowym Województwa Małopolskiego 15 listopada 2016 r., poz. 6479), która traci moc z dniem wejścia w życie niniejszej uchwały zgodnie z art. 565 ust. 2 ustawy Prawo wodne z dnia 20 lipca 2017 r. (tj. Dz. U. z 2020 r. poz. 310).

§ 5. Uchwała wchodzi w życie po upływie 14 dni od dnia ogłoszenia w Dzienniku Urzędowym Województwa Małopolskiego.

Przewodniczący Rady

Marek Dudowicz

sporządził: Aneta Ilorcinek

Opis aglomeracji Ryglice: Lubcza – Wola Lubecka

Informacje ogólne

Ustawa z dnia 20 lipca 2017 r. – Prawo wodne (t.j. Dz. U. z 2020 r. poz. 310 z późn. zm.) w art. 92 nałożyła na Burmistrza Gminy Ryglice obowiązek dokonania co 2 lata przeglądu obszarów i granic aglomeracji wyznaczonych na podstawie art. 87 ust. 1 ww. ustawy, z uwzględnieniem kryterium ich utworzenia, o którym mowa w art. 86 ust. 1 oraz zaistniałych zmian równoważnej liczby mieszkańców w aglomeracji i w razie potrzeby poinformowania Rady Miejskiej w Ryglicach o konieczności zmiany obszarów i granic aglomeracji lub konieczności jej likwidacji.

Rada Miejska w Ryglicach wyznacza granice i obszar aglomeracji w drodze uchwały, po uprzednim uzgodnieniu projektu uchwały przygotowanej przez Burmistrza Ryglic z właściwym dla gminy Zarządem Zlewni PWG Wody Polskie, a w zakresie obszarów objętych przynajmniej jedną formą ochrony przyrody, o której mowa w art. 6 ustawy z dnia 16 kwietnia 2004 r. o ochronie przyrody (t.j. Dz. U. z 2020 r. poz. 55), lub obszarów mających znaczenie dla Wspólnoty znajdujących się na liście, o której mowa w art. 27 ust. 1 tej ustawy – z właściwym regionalnym dyrektorem ochrony środowiska. Burmistrz Ryglic dokonał stosownych uzgodnień z RZGW w Rzeszowie, Zarząd Zlewni w Jaśle (pismo znak: z dnia) oraz Regionalnym Dyrektorem Ochrony Środowiska w Krakowie (pismo znak: z dnia).

Zgodnie z definicją zawartą w art. 86 ust. 3 pkt 1 ustawy z dnia 20 lipca 2017 r. Prawo wodne, aglomeracja oznacza teren, na którym zaludnienie lub działalność gospodarcza są wystarczająco skoncentrowane, aby ścieki komunalne były zbierane i przekazywane do oczyszczalni ścieków komunalnych albo do końcowego punktu zrzutu tych ścieków.

W celu realizacji zadań Rzeczypospolitej Polskiej w zakresie wyposażenia aglomeracji w system kanalizacji zbiorczej i oczyszczalni ścieków komunalnych, wynikających z Traktatu Akcesyjnego Polski do Unii Europejskiej, w części dotyczącej dyrektywy 91/271/EWG w sprawie oczyszczania ścieków komunalnych, został sporządzony przez Ministra Środowiska, zgodnie z ustawą Prawo wodne, „Krajowy Program Oczyszczania Ścieków Komunalnych”, dotyczący planów inwestycyjnych w dziedzinie gospodarki wodno-ściekowej. Program ten został zatwierdzony przez Radę Ministrów w dniu 16 grudnia 2003 r. i zawiera wykaz aglomeracji oraz niezbędnych przedsięwzięć w zakresie budowy, rozbudowy i/lub modernizacji zbiorczych sieci kanalizacyjnych. Natomiast ostatnia, obowiązująca aktualizacja Krajowego Programu Oczyszczania Ścieków Komunalnych została zatwierdzona przez Radę Ministrów w dniu 31.07.2017 r.

Zasady i sposób wyznaczenia aglomeracji zostały określone w Rozporządzeniu Ministra Gospodarki Morskiej i Żeglugi Śródlądowej z dnia 27 lipca 2018 r. w sprawie sposobu wyznaczania obszarów i granic aglomeracji (Dz. U. 2018 poz. 1586). Istniejąca aglomeracja Ryglice: Lubcza – Wola Lubecka o równoważnej liczbie mieszkańców 2 040 została wyznaczona Uchwałą nr XXIX/413/16 Sejmiku Województwa Małopolskiego z dnia 28 października 2016 roku i obejmuje następujące miejscowości na terenie gminy Ryglice: Lubcza - część, Wola Lubecka – część. Na terenie aglomeracji nie ma oczyszczalni ścieków. Aglomeracja posiada końcowy punkt zrzutu zlokalizowany w miejscowości Lubcza, skąd ścieki kierowane są do oczyszczalni ścieków w Tuchowie.

Mając na uwadze realizację postanowień Krajowego Programu Oczyszczania Ścieków Komunalnych oraz osiągnięcie wskaźnika koncentracji na minimalnym poziomie 120 osób nowo podłączonych na 1 km sieci kanalizacyjnej, Burmistrz Ryglic dokonał przeglądu obszaru i granic aglomeracji oraz weryfikacji przyjętych pierwotnie rozwiązań w kontekście uchwały w sprawie wyznaczenia aglomeracji Ryglice: Lubcza – Wola Lubecka, jak i obowiązujących wytycznych umożliwiających finansowanie zadań w ramach KPOŚK. W konsekwencji przeprowadzonej analizy, przy wykorzystaniu miejscowych planów zagospodarowania przestrzennego gminy, studium uwarunkowań i kierunków zagospodarowania przestrzennego oraz wieloletniego planu rozwoju i modernizacji urzędzeń wodociągowych i kanalizacyjnych został zaktualizowany projekt aglomeracji Ryglice: Lubcza – Wola Lubecka. Tym samym

ustalono, że granice aglomeracji pozostaną w niezmienionym kształcie. Niezależnie od obszaru na podstawie w/w dokumentów strategicznych oraz na podstawie będących w posiadaniu Gminy pozwoleń na budowę oraz koncepcji wraz z kosztorysami, Burmistrz Ryglic przeprowadził analizy opłacalności ekonomicznej pierwotnie zaplanowanej budowy oraz modernizacji sieci kanalizacyjnej na obszarze aglomeracji. Zaszła więc konieczność drobnych korekt planu aglomeracji Ryglic: Lubcza – Wola Lubecka, poprzez dostosowanie danych nt. ilości mieszkańców zamieszkujących (lub mających zamieszkać) obszar aglomeracji do danych rzeczywistych.

Charakterystyka aglomeracji

W zaktualizowanym kształcie na terenie aglomeracji Ryglic: Lubcza – Wola Lubecka nie ma oczyszczalni ścieków. Średniodobowa ilość ścieków powstająca obecnie na terenie aglomeracji wynosi około 204,3 m³/d (w tym 43,1 m³/d odprowadzanych zbiorczym systemem kanalizacji sanitarnej, 158 m³/d dowożonych do oczyszczalni taborem asenizacyjnym, pochodzących od podmiotów niepodłączonych do kanalizacji sanitarnej oraz około 3,2 m³/d pochodzących od osób czasowo przebywających na terenie aglomeracji). Usredniony skład tych ścieków przedstawia się następująco: BZT₅= 384 mgO₂/l; ChZT= 1195 mgO₂/l; zawiesina ogólna= 679 mg/l; azot ogólny= 83 mg/l; fosfor ogólny= 9 mg/l. Na terenie aglomeracji nie powstają ścieki przemysłowe. W znanej perspektywie nie planuje się ponadto podłączenia nowych zakładów przemysłowych do zbiorczej kanalizacji sanitarnej. Aglomeracja posiada końcowy punkt zrzutu, zlokalizowany w miejscowości Lubcza (przybliżone współrzędne 49.906380, 21.254476) skąd ścieki kierowane są do oczyszczalni ścieków w Tuchowie o przepustowości Q_{śrd}=3 880 m³/d; Q_{maxd}=3 880 m³/d i wydajności wyrażonej w RLM wynoszącej 28 000, która znajduje się na terenie aglomeracji Tuchów – Środkowa Biała. Oczyszczalnia ścieków w Tuchowie spełnia wymogi poziomu najwyższych dopuszczalnych wartości substancji zanieczyszczających albo minimalny procent redukcji substancji zanieczyszczających dla ścieków z oczyszczalni ścieków bytowych i ścieków komunalnych wprowadzanych do wód lub do ziemi, określonych w Załączniku nr 2 do *Rozporządzenia Ministra Gospodarki Morskiej i Żeglugi Śródlądowej z dnia 12 lipca 2019 r. w sprawie substancji szczególnie szkodliwych dla środowiska wodnego oraz warunków, jakie należy spełnić przy wprowadzaniu do wód lub do ziemi ścieków, a także przy odprowadzaniu wód opadowych lub roztopowych do wód lub do urządzeń wodnych (Dz. U. poz. 1311)* dla oczyszczalni o wielkości od 15 000 – 99 999 RLM. Usredniony skład ścieków oczyszczonych na terenie aglomeracji przedstawia się następująco: BZT₅= 4 mgO₂/l; ChZT= 22 mgO₂/l; zawiesina ogólna= 6 mg/l; azot ogólny= 7 mg/l; fosfor ogólny= 1 mg/l. Oczyszczalnia w Tuchowie posiada aktualne pozwolenie wodnoprawne i zdolność oczyszczenia ścieków w ilości Q_{maxd}=3 880 m³/d, przy czym ilość ścieków powstająca obecnie na terenie aglomeracji Tuchów – Środkowa Biała wynosi 2 483 m³/d; oczyszczalnia zapewnia więc możliwość przyjęcia wszystkich ścieków w aglomeracji, jak również z końcowego punktu zrzutu z aglomeracji Ryglic: Lubcza – Wola Lubecka w ilości Q_{śrd}=204,3 m³/d, przy jednoczesnym zachowaniu standardu oczyszczania ścieków, potwierdzonego wykonywanymi regularnie badaniami ścieków oczyszczonych.

Na terenie aglomeracji wybudowano dotychczas 1,46 km sieci kanalizacji sanitarnej (w tym: 0,86 km sieci grawitacyjnej oraz 0,6 km sieci tłocznej), z której korzysta 431 stałych mieszkańców aglomeracji, oraz 32 osoby czasowo przebywających na terenie aglomeracji. Mając na uwadze obecną wielkość aglomeracji wskaźnik procentowy jej skanalizowania wynosi obecnie 22,66%. Na terenie aglomeracji Ryglic: Lubcza – Wola Lubecka nie występują indywidualne systemy oczyszczania ścieków. Na istniejącą sieć kanalizacyjną poniesiono nakłady finansowe, które pochodziły z budżetu gminy Ryglic, budżetu Spółki komunalnej „DORZECZE BIAŁEJ” sp. z o.o., Wojewódzkiego Funduszu Ochrony Środowiska i Gospodarki Wodnej oraz zewnętrznych funduszy unijnych. Gmina Ryglic realizuje ponadto w obrębie aglomeracji budowę około 15,5 km sieci kanalizacji sanitarnej, do której podłączonych zostanie 1580 stałych mieszkańców aglomeracji. Budowa została zasadniczo zakończona, niemniej obecnie trwają odbiory techniczne, po których zakończeniu możliwe będzie podłączenie mieszkańców do sieci kanalizacji sanitarnej. Realizacja inwestycji pozwoli na objęcie zbiorczym systemem kanalizacji sanitarnej wszystkich mieszkańców aglomeracji. Środki na ten cel w wysokości około 10,7 mln zł pozyskano w ramach dofinansowania ze środków EFRR poprzez Regionalny Program Operacyjny Województwa Małopolskiego na lata 2014-2020 (umową nr RPMP.05.03.02-12-0988/17-00-XVII/319/FE/18), jak również w ramach zapewnionego przez Gminę wkładu własnego. Realizacja przedmiotowej inwestycji pozwoli osiągnąć docelowo wskaźnik skanalizowania aglomeracji na poziomie 100%. Na projektowanym obszarze aglomeracji nie występują strefy ochronne ujęć wody oraz obszary ochronne zbiorników wód śródlądowych. W granicach aglomeracji znajdują się natomiast następujące formy ochrony przyrody, o których mowa w art. 6 ustawy z dnia 16 kwietnia 2004 r. o ochronie przyrody tj. Obszar Chronionego Krajobrazu Pogórza Ciężkowickiego.

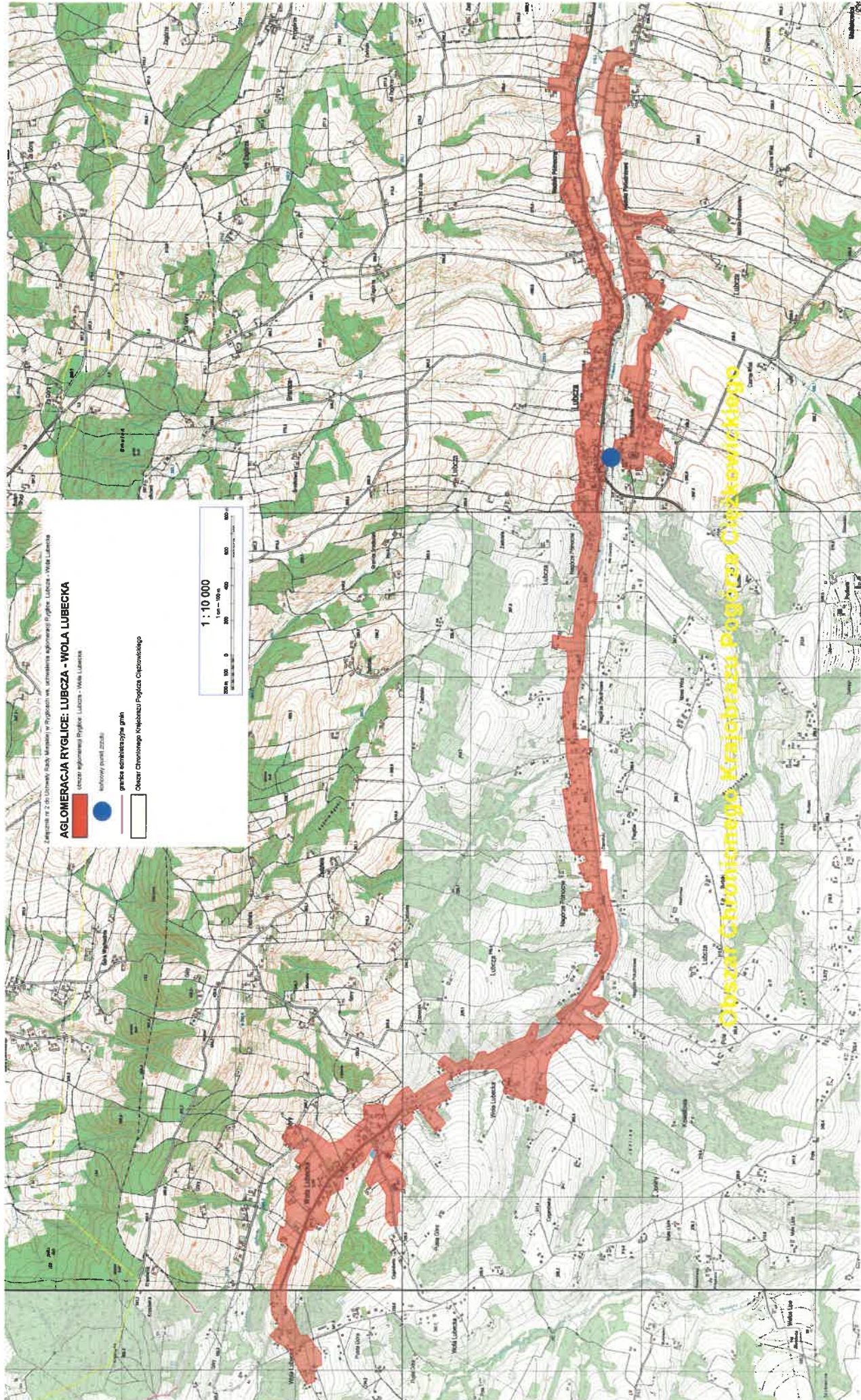
Uzasadnienie wielkości projektowanej aglomeracji

Równoważna liczba mieszkańców aglomeracji Ryglice: Lubcza – Wola Lubecka w wyniku przeprowadzonej weryfikacji granic ustalona została w oparciu o liczbę osób korzystających z istniejącego systemu kanalizacji sanitarnej, liczbę osób korzystających z przydomowych oczyszczalni oraz liczbę mieszkańców obsługiwanych przez tabor asenizacyjny. Szczegółowe zestawienie składowych wielkości aglomeracji przedstawiono w tabeli poniżej.

RLM aglomeracji Ryglice: Lubcza – Wola Lubecka	2 043
RLM korzystających z sieci kanalizacji sanitarnej:	463
<i>w tym: RLM mieszkańców</i>	<i>431</i>
<i>w tym: RLM przemysłu</i>	<i>0</i>
<i>w tym: RLM osób czasowo przebywających w aglomeracji</i>	<i>32</i>
RLM dostarczany do oczyszczalni taborom asenizacyjnym	1 580
<i>w tym: RLM mieszkańców</i>	<i>1 580</i>
<i>w tym: RLM przemysłu</i>	<i>0</i>
<i>w tym: RLM osób czasowo przebywających w aglomeracji</i>	<i>0</i>
RLM mieszkańców obsługiwanych przez przydomowe oczyszczalnie ścieków	0

Obszar aglomeracji obejmuje pełne działki ewidencyjne gruntów, zaś granice aglomeracji pokrywają się z zewnętrznymi granicami działek stanowiących najbardziej zewnętrzne części obszaru aglomeracji z wyłączeniem dróg i cieków w przypadku których konieczne było nie objęcie całych działek. Za wyjątkiem wspomnianych działek drogowych i cieków w przypadku występowania długich działek dokonywano tzw. obcięć działek ewidencyjnych do granic zabudowy.

Wobec powyższego należy uznać za uzasadnione zmianę Uchwały nr XXIX/413/16 Sejmiku Województwa Małopolskiego z dnia 28 października 2016 roku (ogłoszoną w Dzienniku Urzędowym Województwa Małopolskiego 15 listopada 2016 r., poz. 6479) i wyznaczenie zaktualizowanej aglomeracji Ryglice: Lubcza – Wola Lubecka uwzględniając przy tym wymogi *Rozporządzenia Ministra Gospodarki Morskiej i Żeglugi Śródlądowej z dnia 27 lipca 2018 r. w sprawie sposobu wyznaczania obszarów i granic aglomeracji (Dz. U. poz. 1586)* oraz *Ustawy z dnia 20 lipca 2017 r. – Prawo wodne (t.j. Dz. U. z 2020 r. poz. 310 z późn. zm.)*.



Zaplanowane w 2015 roku w ramach projektu pn. „Zaplanowanie aglomeracji Lubeca - Wola Lubeczka”

AGLOMERACJA RYGLICE: LUBECA - WOLA LUBECKA

obszar aglomeracji Ryglice - Lubeca - Wola Lubeczka

lokalny punkt źródła

granice administracyjne gmin

Obszar Chronionego Krajobrazu Pogórze Ciępkowickiego



Obszar Chronionego Krajobrazu Pogórze Ciępkowickiego