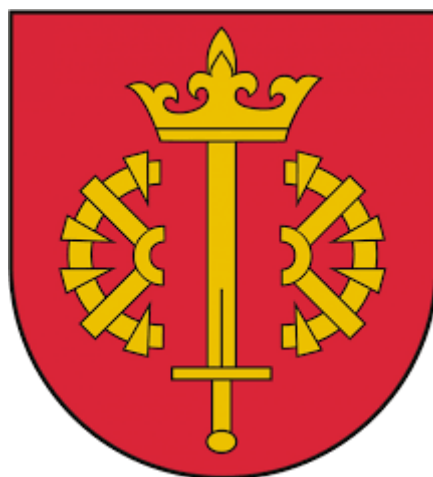


---

# STRATEGIA ROZWOJU GMINY RYGLICE NA LATA 2021-2030

---



---

**GMINA RYGLICE  
POWIAT TARNOWSKI  
WOJEWÓDZTWO MAŁOPOLSKIE**

---

ZAMAWIAJĄCY	GMINA RYGLICE
WYKONAWCA	WESTMOR CONSULTING

RYGLICE 2021

**Opracowanie:**

Westmor Consulting

Urszula Wódkowska

Biuro: ul. Królewiecka 27, 87-800 Włocławek

Siedziba: ul. 1 Maja 1A, 87-704 Bądkowo

Zespół autorów pod kierownictwem Karoliny Drzewieckiej – Kierownika Projektu:

Joanna Kaszubska – Konsultant

Mateusz Grzelak – Młodszy Analityk

## Spis treści

WSTĘP .....	4
1. WNIOSKI Z DIAGNOZY .....	7
2. CELE STRATEGICZNE ROZWOJU W WYMIARZE SPOŁECZNYM, GOSPODARCZYM I PRZESTRZENNYM, KIERUNKI DZIAŁAŃ PODEJMOWANYCH DLA OSIĄGNIĘCIA CELÓW STRATEGICZNYCH I OCZEKIWANE REZULTATY PLANOWANYCH DZIAŁAŃ.....	14
3. MODEL STRUKTURY FUNKCJONALNO-PRZESTRZENNEJ GMINY .....	24
4. USTALENIA I REKOMENDACJE W ZAKRESIE KSZTAŁTOWANIA I PROWADZENIA POLITYKI PRZESTRZENNEJ W GMINIE .....	32
5. OBSZARY STRATEGICZNEJ INTERWENCJI OKREŚLONE W STRATEGII ROZWOJU WOJEWÓDZTWA WRAZ Z ZAKRESEM PLANOWANYCH DZIAŁAŃ.....	34
6. OBSZARY STRATEGICZNEJ INTERWENCJI KLUCZOWE DLA GMINY .....	38
7. SYSTEM REALIZACJI STRATEGII, W TYM WYTYCZNE DO SPORZĄDZANIA DOKUMENTÓW WYKONAWCZYCH .....	39
8. ŹRÓDŁA FINANSOWANIA STRATEGII ROZWOJU .....	42
SPIS TABEL I RYSUNKÓW .....	48

## **Wstęp**

Strategia rozwoju jest planem osiągnięcia długofalowych zamierzeń, implikując przejście ze stanu istniejącego do pożądanego, wyrażonego w wizji rozwoju. Strategia rozwoju stanowi najważniejszy dokument przygotowywany przez samorząd gminny, który określa priorytety i cele rozwoju społeczno-gospodarczego danej gminy.

Niniejszy dokument strategiczny stanowi również podstawę do opracowania i wdrażania projektów współfinansowanych m.in. ze środków zewnętrznych.

Strategia Rozwoju Gminy Ryglice na lata 2021-2030 składa się z dwóch głównych części:

- 1) wniosków z diagnozy strategicznej,
- 2) określenia strategii rozwoju, w tym wizji i misji, celów strategicznych i operacyjnych oraz kierunków działań strategicznych i oczekiwanych rezultatów ich realizacji.

Celem diagnozy jest analiza potencjału społeczno-gospodarczego Gminy, uwzględniając przy tym przestrzenne uwarunkowania. Diagnoza jest punktem wyjścia do konstruowania kierunków działań, a następnie celów strategicznych i działań.

W drugiej części przedstawiono plan działań Gminy do 2030 roku w oparciu o wnioski z przeprowadzonej analizy. W części tej określone zostały następujące elementy: misja i wizja rozwoju, cele strategiczne i operacyjne oraz sposób realizacji i finansowania Strategii, ze wskazaniem podmiotów zaangażowanych w jej wdrażanie. Ponadto przedstawiono działania, które pozwolą osiągnąć zakładane długookresowe cele strategiczne.

### **UWARUNKOWANIA PROGRAMOWE**

Strategia Rozwoju Gminy Ryglice na lata 2021-2030 stanowi dokument bazowy, który określa, jakie działania powinny być wdrażane, aby wspierać dalszy rozwój Gminy, przede wszystkim w sferze społecznej i gospodarczej, ale także wpływać na ożywienie sfery kulturalnej i turystycznej z uwzględnieniem zasad zrównoważonego rozwoju. Przy jej formułowaniu, pod uwagę wzięto założenia obowiązujących dokumentów strategicznych wyższego rzędu, tj.:

- Strategii na rzecz Odpowiedzialnego Rozwoju do roku 2020 (z perspektywą do 2030 r.),
- Krajowej Strategii Rozwoju Regionalnego 2030,
- Strategii Zrównoważonego Rozwoju Transportu do 2030 r.,
- Strategii Rozwoju Województwa „Małopolska 2030”.

Poniżej dokonano opisu zgodności założeń strategicznych Gminy z dokumentami wyższego rzędu.

### **STRATEGIA NA RZECZ ODPOWIEDZIALNEGO ROZWOJU DO ROKU 2020 (Z PERSPEKTYWA DO 2030 R.)**

Strategia została przyjęta uchwałą Nr 8 Rady Ministrów z dnia 14 lutego 2017 r. w sprawie przyjęcia Strategii na rzecz Odpowiedzialnego Rozwoju do roku 2020 (z perspektywą do 2030 r.) (M.P. 2017 poz. 260). Głównym celem Strategii jest tworzenie warunków dla wzrostu dochodów mieszkańców Polski przy jednoczesnym wzroście spójności w wymiarze społecznym, ekonomicznym, środowiskowym i terytorialnym.

W dokumencie określono następujące cele szczegółowe:

- cel szczegółowy I – trwały wzrost gospodarczy oparty coraz silniej o wiedzę, dane i doskonałość organizacyjną,
- cel szczegółowy II – rozwój społecznie wrażliwy i terytorialnie zrównoważony,
- cel szczegółowy III – skuteczne państwo i instytucje służące wzrostowi oraz włączeniu społecznemu i gospodarczemu.

Cele zakładane do realizacji przez Gminę wpisują się w cele i kierunki działań zawarte w Strategii na rzecz Odpowiedzialnego Rozwoju, głównie w cel szczegółowy III – skuteczne państwo i instytucje służące wzrostowi oraz włączeniu społecznemu i gospodarczemu, kierunek interwencji – zwiększenie efektywności programowania rozwoju poprzez zintegrowanie planowania przestrzennego i społeczno-gospodarczego oraz zapewnienie realnej partycypacji społecznej, a także cel szczegółowy II – rozwój społecznie wrażliwy i terytorialnie zrównoważony, kierunki interwencji – aktywne gospodarczo i przyjazne mieszkańcom miasta, rozwój obszarów wiejskich i wzmocnienie sprawności administracyjnej samorządów terytorialnych oraz ich zdolności do współpracy z partnerami na rzecz rozwoju.

### **KRAJOWA STRATEGIA ROZWOJU REGIONALNEGO 2030**

Jest to podstawowy dokument strategiczny polityki regionalnej państwa w perspektywie do 2030 r. i został przyjęty przez Radę Ministrów uchwałą nr 102 z dnia 17 września 2019 r. (M.P. 2019 poz. 1060). Krajowa Strategia Rozwoju Regionalnego 2030 rozwija postanowienia Strategii na rzecz Odpowiedzialnego Rozwoju do roku 2020 (z perspektywą do 2030 r.).

Głównym celem polityki regionalnej jest efektywne wykorzystanie endogenicznych potencjałów terytoriów i ich specjalizacji dla osiągnięcia zrównoważonego rozwoju kraju, co tworzyć będzie warunki do wzrostu dochodów mieszkańców Polski przy jednoczesnym osiągnięciu spójności w wymiarze społecznym, gospodarczym, środowiskowym i przestrzennym.

Powyższy cel realizowany jest poprzez trzy cele szczegółowe polityki regionalnej:

1. Zwiększenie spójności rozwoju kraju w wymiarze społecznym, gospodarczym, środowiskowym i przestrzennym;
2. Wzmacnianie regionalnych przewag konkurencyjnych;
3. Podniesienie jakości zarządzania i wdrażania polityk ukierunkowanych terytorialnie.

Założenia strategiczne Gminy Ryglice zostały określone z uwzględnieniem postanowień Krajowej Strategii Rozwoju Regionalnego 2030.

### **STRATEGIA ZRÓWNOWAŻONEGO ROZWOJU TRANSPORTU DO 2030 ROKU**

Strategia została przyjęta przez Radę Ministrów uchwałą nr 105 z dnia 24 września 2019 r. (M.P. z 2019 r. poz. 1055).

Cel główny Strategii brzmi: zwiększenie dostępności transportowej oraz poprawa bezpieczeństwa ruchu uczestników i efektywności sektora transportowego, przez tworzenie spójnego, zrównoważonego, innowacyjnego i przyjaznego użytkownikowi systemu transportowego w wymiarze krajowym, europejskim i globalnym. Zrealizowanie powyższego celu wymagać będzie osiągnięcia następujących kierunków interwencji:

- kierunek interwencji 1: budowa zintegrowanej, wzajemnie powiązanej sieci transportowej służącej konkurencyjnej gospodarce;
- kierunek interwencji 2: poprawa sposobu organizacji i zarządzania systemem transportowym;
- kierunek interwencji 3: zmiany w indywidualnej i zbiorowej mobilności;
- kierunek interwencji 4: poprawa bezpieczeństwa uczestników ruchu oraz przewożonych towarów;
- kierunek interwencji 5: ograniczanie negatywnego wpływu transportu na środowisko;
- kierunek interwencji 6: poprawa efektywności wykorzystania publicznych środków na przedsięwzięcia transportowe.

Założenia strategiczne Gminy Ryglice, obejmujące wykorzystanie potencjału ze względu na położenie i dostępność komunikacyjną, a także dalsze prace w zakresie rozwoju i modernizacji infrastruktury drogowej, wpłyną na osiągnięcie celu głównego Strategii Zrównoważonego Rozwoju Transportu do 2030 r.

### **STRATEGIA ROZWOJU WOJEWÓDZTWA „MAŁOPOLSKA 2030”**

Strategia Rozwoju Województwa „Małopolska 2030” przyjęta została uchwałą nr XXXI/422/20 Sejmiku Województwa Małopolskiego z dnia 17 grudnia 2020 roku.

Celem głównym Strategii to: „Małopolska regionem zrównoważonego rozwoju w wymiarze społecznym, gospodarczym, środowiskowym i terytorialnym”.

Cel ten zamierza się osiągnąć poprzez koncentrację działań w pięciu obszarach tematycznych rozwoju, dla których określone zostały następujące cele szczegółowe:

- **Obszar Małopolsanie:** rozwój społecznie wrażliwy, sprzyjający rodzinie,
- **Obszar Gospodarka:** innowacyjna i konkurencyjna gospodarka,
- **Obszar Klimat i Środowisko:** wysoka jakość środowiska i dążenie do neutralności klimatycznej,
- **Obszar Zarządzanie Strategiczne Rozwojem:** system zarządzania strategicznego rozwojem dostosowany do wyzwań dekady 2020–2030,
- **Obszar Rozwój Zrównoważony Terytorialnie:** zrównoważony i trwały rozwój oparty na endogenicznych potencjałach.

Wyżej wymienione cele na szczeblu wojewódzkim są spójne z celami rozwojowymi określonymi przez Strategię Rozwoju Gminy Ryglice na lata 2021-2030. Realizacja ich założeń wpłynie na osiągnięcie zakładanych efektów na terenie gminy i województwa małopolskiego. Podczas opracowywania niniejszego Strategii wzięto pod uwagę założenia Strategii Wojewódzkiej.

## 1. Wnioski z diagnozy

Zgodnie z art.10a ust.1 ustawy z dnia 6 grudnia 2006 r. o zasadach prowadzenia polityki rozwoju (Dz.U. 2021 poz. 1057) podmiot opracowujący projekt strategii rozwoju przygotowuje diagnozę sytuacji społecznej, gospodarczej i przestrzennej, z uwzględnieniem obszarów funkcjonalnych, w tym miejskich obszarów funkcjonalnych. W ramach przeprowadzonej diagnozy dokonano analizy sfery społecznej, gospodarczej i przestrzennej. Ponadto uwzględniono analizę zdolności inwestycyjnej Gminy i potencjału jakości życia, w tym wyniki badania ankietowego.

Kompleksowa diagnoza sytuacji społecznej, gospodarczej i przestrzennej Gminy Ryglice na potrzeby opracowania niniejszej Strategii Rozwoju stanowi załącznik do Strategii.

### POŁOŻENIE GEOGRAFICZNE I KOMUNIKACYJNE

Gmina Ryglice jest gminą miejsko-wiejską w województwie małopolskim, w powiecie tarnowskim, która położona jest około 30 km od Tarnowa, w pobliżu Tuchowa. Posiada dogodne położenie geograficzne i komunikacyjne, a lokalizacja w sąsiedztwie Tarnowa stwarza szanse na rozwój gospodarczy Gminy. Przebiegają przez nią drogi powiatowe oraz gminne.

### **ŚRODOWISKO PRZYRODNICZE**

Brak uciążliwego przemysłu oraz bliskość ważnych form ochrony przyrody wpływa na wysokie walory przyrodnicze. Rozmieszczenie lasów na terenie gminy jest nierównomierne. Największe kompleksy leśne obejmują południową część gminy. Lasy o większej powierzchni występują także w Zalasowej, Woli Lubeckiej i Lubczy. Zadrzewienia i zakrzaczenia zachowały się również w wielu miejscach w dolinach cieków. Gatunkami lasotwórczymi w nadleśnictwie są buk, jodła, sosna, dąb.

Zgodnie z danymi w Centralnym Rejestrze Form Ochrony Przyrody na terenie gminy znajdują się:

- Park Krajobrazowy „Pasma Brzanki”,
- Obszar Chronionego Krajobrazu Pogórza Ciężkowickiego,
- Zespół Przyrodniczo-Krajobrazowy „Kokocz”,
- Obszar Natura 2000 „Biała Tarnowska” oraz „Ostoja w Paśmie Brzanki”
- 7 pomników przyrody.

### **PROCESY DEMOGRAFICZNE**

Przeprowadzona diagnoza wskazała systematyczny spadek liczby mieszkańców w ciągu ostatnich lat. Ogólna liczba ludności w okresie 2016-2020 zmniejszyła się o 1,08%. Ujemny przyrost naturalny zanotowano w latach 2016 i 2020. Dodatkowo przez cały analizowany okres pozostawało natomiast saldo migracji.

### **GOSPODARKA**

W ciągu ostatnich lat zaobserwowano systematyczny wzrost liczby podmiotów gospodarczych, a co za tym idzie wzrost aktywności gospodarczej na obszarze gminy. Ma ona charakter typowo rolniczy. Głównym miejscem pracy i źródłem utrzymania dla większości mieszkańców jest praca w gospodarstwach rolnych oraz w zakładach usługowo-handlowych w pobliskich miastach.

Według danych GUS na terenie gminy Ryglice w roku 2020 zarejestrowane były 764 podmioty gospodarcze, z czego 732, tj. 95,81% funkcjonowało w sektorze prywatnym. Liczba podmiotów gospodarczych ogółem w latach 2015-2020 zwiększyła się o 142 działalności, tj. 22,83%.

Według klas wielkości na terenie gminy Ryglice w 2020 r. dominowały mikroprzedsiębiorstwa tj. podmioty zatrudniające poniżej 10 pracowników. W tym samym czasie zarejestrowanych było 738 podmiotów, które stanowiły 96,60% wszystkich podmiotów gospodarczych. W następnej kolejności znalazł się małe przedsiębiorstwa (zatrudniające od 10 do 49 osób),



a ich udział wyniósł 3,01% wszystkich podmiotów oraz średnie przedsiębiorstwa (zatrudniające od 50 do 249) z udziałem 0,39% wszystkich podmiotów. W roku 2020 na obszarze gminy nie funkcjonowały duże przedsiębiorstwa (zatrudniające powyżej 250 osób).

W latach 2015-2020 na terenie gminy liczba osób bezrobotnych zmniejszyła się o 42,35%. Spadek dotyczył wszystkich grup wiekowych bezrobotnych, co dowodzi powstawaniu ofert pracodawców odpowiadających na potrzeby osób poszukujących pracy. Wraz ze spadkiem bezrobocia zaobserwować można również zmniejszenie udziału osób korzystających ze środowiskowej pomocy społecznej w ludności ogółem na terenie gminy.

### **MIESZKALNICTWO**

W ciągu ostatnich lat obserwuje się wzrost ogólnej liczby mieszkań o 3,45%, izb o 4,81% a także wzrost powierzchni użytkowej mieszkań o 5,23%, co świadczy o rozwoju gminy pod względem mieszkalnictwa oraz zwiększenia zainteresowania nią pod względem osiedleńczym. W latach 2016-2020 na terenie gminy nastąpił wzrost wyposażenia mieszkań w instalacje sanitarne – łazienkę, wodociąg i centralne ogrzewanie.

### **EDUKACJA**

Na terenie gminy Ryglice funkcjonują szkoły na poziomie podstawowym oraz średnim. Każda ze szkół zapewnia dostęp do wykwalifikowanej kadry oraz bogatą ofertę dydaktyczną. Dyrektorzy jednostek oświatowych systematycznie zakupują pomoce dydaktyczne oraz sprzęt sportowy niezbędny do prowadzenia zajęć edukacyjnych. W szkołach realizowane są również zajęcia dodatkowe.

### **KULTURA, TURYSTYKA, SPORT I REKREACJA**

Na terenie gminy zadania z tego zakresu realizuje głównie Centrum Kultury, Promocji i Turystyki w Ryglicach oraz Gminna Biblioteka Publiczna w Ryglicach. Organizują one wiele imprez i wydarzeń kulturalnych przyciągających nie tylko mieszkańców, ale również osoby spoza gminy. Brak jest jednak flagowej imprezy, z którą kojarzona byłaby Gmina na poziomie ogólnopolskim i międzynarodowym.

Do atutów turystycznych i kulturowych Gmina zaliczyć można przede wszystkim położenie na północnym stoku Progu Karpackiego, w oparciu o Pasma Brzanki. Gmina znajduje się w obrębie Strefy Chronionego Krajobrazu Pogórza Ciężkowickiego oraz Parku krajobrazowego Pasma Brzanki. Tereny te charakteryzują się pagórkowatą rzeźbą terenu, z głęboko wciętymi dolinami. Na terenie gminy znajdują się także: Zespół Przyrodniczo-Krajobrazowy „Kokocz”, 2 Obszary Natury 2000 oraz 7 pomników przyrody. Dodatkowo na terenie gminy Ryglice występuje również wiele obiektów i obszarów o wysokich wartościach kulturowych m.in. sakralne i zespoły dworskie.

### **OCHRONA ZDROWIA**

Placówkami zapewniającymi opiekę zdrowotną są **Niepubliczny Zakład Opieki Zdrowotnej Broniek i Setkiewicz** funkcjonujący przy ul. Tarnowska 21 w Ryglicach oraz **Niepubliczny Zakład Opieki Zdrowotnej Berger i Sajdak** przy ul. Św. Walentego 9 w Zalasowej oraz Lubczy 451. Celem działania tych placówek jest działalność w zakresie ambulatoryjnych świadczeń zdrowotnych, zapobieganie powstawaniu chorób, promocja zdrowia oraz inne zadania medyczne wynikające z procesu leczenia lub przepisów regulujących zasady ich wykonywania.

### **POMOC SPOŁECZNA**

Ustawowe zadania pomocy społecznej świadczy **Gminny Ośrodek Pomocy Społecznej w Ryglicach** przy ul. Ks. J. Wyrwy 2 w Ryglicach. Ośrodek realizuje zadania administracji rządowej i samorządowej z zakresu pomocy społecznej.

Ponadto na obszarze gminy w zakresie pomocy społecznej działają również:

- Zespół Interdyscyplinarny,
- Gminna Komisja Rozwiązywania Problemów Alkoholowych,
- Klub Seniora,
- Środowiskowy Dom Samopomocy w Ryglicach,
- Placówka Wsparcia Dziennego w Lubczy.

Liczba osób korzystająca ze środowiskowej pomocy społecznej na terenie gminy w ostatnich latach zmniejszyła się o 26,73%<sup>1</sup>.

### **BEZPIECZEŃSTWO PUBLICZNE**

Na obszarze gminy, w ramach działań zapewniających ochronę życia, zdrowia i mienia mieszkańców oraz zapewniających szeroko rozumiane bezpieczeństwo publiczne, działa 6 jednostek OSP w: Ryglicach, Zalasowej, Woli Lubeckiej, Lubczy, Kowalowej i Joninach oraz Posterunek Policji w Ryglicach.

### **INFRASTRUKTURA TECHNICZNA**

Na terenie gminy Ryglice zaopatrzenie w ciepło budynków mieszkalnych odbywa się w sposób indywidualny, poprzez źródła ciepła zasilające poszczególne obiekty. Teren gminy prawie w całości zaopatrywany jest w wodę źródłano-gruntową, pobieraną ze studni kopanych i nielicznych wierconych. Długość sieci wodociągowej w latach 2016-2020 wzrosła, w 2020 roku wynosiła 75,40 km. Zdecydowana większość gospodarstw korzysta z bieżącej wody.

---

<sup>1</sup> Na podstawie danych GUS za lata 2016-2020, <https://bdl.stat.gov.pl/BDL/start>

Gmina Ryglice w 100% objęta jest dostawą energii energetycznej oraz posiada uporządkowany system gospodarki odpadami.

### **ANALIZA ZDOLNOŚCI INWESTYCYJNEJ**

Diagnoza wykazała osiąganie przez budżet Gminy coraz wyższych dochodów. W latach 2016-2020 wzrosły one o 47,62%, czego dochody majątkowe wzrosły o 47,70%, a dochody bieżące o 30,72%. Co roku wypracowany był deficyt budżetowy, co należy uznać za negatywny aspekt planowania i wykonywania dochodów i wydatków budżetowych gminy.

### **POLITYKA PRZESTRZENNA**

Gmina Ryglice zajmuje 11 711 ha (117km<sup>2</sup>). W obecnej strukturze funkcjonalnej gminy największy udział procentowy w powierzchni terenu stanowią użytki rolne (70,55%) oraz lasy i grunty leśne, oraz zadrzewione i zakrzewione (25,94%).

### **ANALIZA SWOT**

Gmina Ryglice podejmuje działania wykorzystujące swój potencjał w celu dostosowania do zmieniających się warunków gospodarczych oraz wymagań potencjalnego mieszkańca i inwestora, zwiększając w ten sposób swoją konkurencyjność.

Przeprowadzona diagnoza strategiczna pozwoliła zauważyć, że występuje wiele czynników sprzyjających rozwojowi Gminy (tzw. szanse i mocne strony).

Poniżej przedstawiono mocne i słabe strony oraz szanse i zagrożenia wywierające wpływ na dalszy rozwój Gminy.

**Tabela 1. Analiza SWOT – przestrzeń i środowisko**

<b>Mocne strony</b>	<b>Słabe strony</b>
<ul style="list-style-type: none"> <li>• Występujące walory przyrodnicze, w tym obszary chronione;</li> <li>• Działania inwestycyjne w zakresie poprawy stanu technicznego dróg;</li> <li>• Inwestycje w zakresie ochrony środowiska przyrodniczego;</li> <li>• Istniejące walory naturalne i krajobrazowe dające warunki do rozwoju funkcji turystyczno-wypoczynkowej;</li> <li>• Liczne szlaki turystyczne przebiegające przez gminę;</li> <li>• Występowanie obiektów zabytkowych na terenie gminy.</li> </ul>	<ul style="list-style-type: none"> <li>• Zły stan techniczny części dróg;</li> <li>• Brak dróg o znaczeniu wojewódzkim i krajowym,</li> <li>• Położenie gminy z dala od głównych tras.</li> </ul>
<b>Szanse</b>	<b>Zagrożenia</b>
<ul style="list-style-type: none"> <li>• Pozyskanie środków finansowych z funduszy krajowych lub europejskich na</li> </ul>	<ul style="list-style-type: none"> <li>• Ograniczona ilość środków na rozwój infrastruktury technicznej;</li> </ul>

<p>rozbudowę i modernizację infrastruktury drogowej;</p> <ul style="list-style-type: none"> <li>• Wzrost zainteresowania wykorzystaniem odnawialnych źródeł energii przez indywidualnych mieszkańców, jak również w obiektach publicznych;</li> <li>• Ciągła edukacja i podnoszenie świadomości ekologicznej;</li> <li>• Promocja walorów przyrodniczych i kulturowych Gminy.</li> </ul>	<ul style="list-style-type: none"> <li>• Niedostateczny poziom świadomości ekologicznej mieszkańców w zakresie gospodarowania odpadami;</li> <li>• Powstawanie „dzikich” wysypisk;</li> <li>• Degradacja środowiska naturalnego (m.in. zanieczyszczenie powietrza);</li> <li>• Nasilające się zmiany klimatyczne (m.in. ocieplenie się klimatu, susze, ulewne deszcze).</li> </ul>
--	--

Źródło: Opracowanie własne

Tabela 2. Analiza SWOT – społeczeństwo

Mocne strony	Słabe strony
<ul style="list-style-type: none"> <li>• Ludność w wieku produkcyjnym stanowiąca największą grupę mieszkańców gminy.</li> <li>• Saldo migracji utrzymujące się na dodatnim poziomie;</li> <li>• Funkcjonowanie wielu instytucji kultury;</li> <li>• Organizacja wielu imprez i wydarzeń kulturalnych;</li> <li>• Zaangażowanie organizacji i mieszkańców w rozwój i organizację wydarzeń kulturalnych na terenie gminy.</li> </ul>	<ul style="list-style-type: none"> <li>• Spadek liczby ludności;</li> <li>• Zmniejszająca się liczba osób w wieku produkcyjnym;</li> <li>• Rosnący udział ludności w wieku poprodukcyjnym.</li> </ul>
Szanse	Zagrożenia
<ul style="list-style-type: none"> <li>• Napływ nowych mieszkańców;</li> <li>• Urozmaicenie oferty kulturalnej oraz zwiększanie dostępności kultury;</li> <li>• Możliwość rozwoju sportu w oparciu o przygotowaną bazę obiektów sportowych.</li> </ul>	<ul style="list-style-type: none"> <li>• Starzenie się społeczeństwa.</li> <li>• Wahający się poziom przyrostu naturalnego;</li> <li>• Spadająca aktywność społeczna;</li> <li>• Konkurencyjne wydarzenia kulturalne i sportowe w innych gminach.</li> </ul>

Źródło: Opracowanie własne

Tabela 3. Analiza SWOT – gospodarka

Mocne strony	Słabe strony
<ul style="list-style-type: none"> <li>Zmniejszający się poziom bezrobocia;</li> <li>Wzrost liczby podmiotów gospodarczych.</li> </ul>	<ul style="list-style-type: none"> <li>Zmniejszająca się liczba osób w wieku produkcyjnym;</li> <li>Mała ilość miejsc pracy;</li> <li>Emigracja ludności do większych miast – zwłaszcza osób młodych;</li> <li>Niewielka ilość dostępnych działek inwestycyjnych.</li> </ul>
Szanse	Zagrożenia
<ul style="list-style-type: none"> <li>Budowa nowych zakładów na terenie gminy przez podmioty krajowe i zagraniczne.</li> </ul>	<ul style="list-style-type: none"> <li>Zmniejszająca się opłacalność produkcji rolnej.</li> </ul>

Źródło: Opracowanie własne

Tabela 4. Analiza SWOT – infrastruktura techniczna

Mocne strony	Słabe strony
<ul style="list-style-type: none"> <li>Dostęp do infrastruktury gazowej na terenie gminy;</li> <li>Funkcjonujący punkt selektywnej zbiórki odpadów komunalnych (PSZOK) na terenie gminy;</li> <li>Rozwijająca się sieć wodno-kanalizacyjna;</li> <li>Zadowolający stan sieci elektroenergetycznej.</li> </ul>	<ul style="list-style-type: none"> <li>Korzystanie przez mieszkańców ze zbiorników bezodpływowych;</li> <li>Niski potencjał gminy w zakresie odnawialnych źródeł energii;</li> <li>Niedostateczny stopień skanalizowania obszaru wiejskiego,</li> <li>Rozproszona zabudowa.</li> </ul>
Szanse	Zagrożenia
<ul style="list-style-type: none"> <li>Wprowadzenie na terenie kraju nowych założeń i wytycznych dotyczących gospodarowania odpadami komunalnymi,</li> <li>Rozwój technologii.</li> </ul>	<ul style="list-style-type: none"> <li>Rosnąca produkcja odpadów komunalnych;</li> <li>Rosnące koszty związane z gospodarką opadami.</li> </ul>

Źródło: Opracowanie własne

Tabela 5. Analiza SWOT – infrastruktura społeczna

Mocne strony	Słabe strony
<ul style="list-style-type: none"> <li>• Dostęp do szkolnictwa podstawowego na terenie gminy;</li> <li>• Dobry poziom bezpieczeństwa publicznego i przeciwpożarowego (policja, straż pożarna);</li> <li>• Funkcjonowanie organizacji pozarządowych oraz klubów i stowarzyszeń;</li> <li>• Dostęp do podstawowej opieki zdrowotnej.</li> </ul>	<ul style="list-style-type: none"> <li>• Brak żłobków.</li> </ul>
Szanse	Zagrożenia
<ul style="list-style-type: none"> <li>• Modernizacja obiektów pod rozwój społeczny;</li> <li>• Rosnąca aktywność i poziom integracji mieszkańców w wyniku realizowanych projektów;</li> <li>• Pozyskanie środków finansowych z funduszy krajowych lub europejskich na rozbudowę infrastruktury społecznych.</li> </ul>	<ul style="list-style-type: none"> <li>• Migracja społeczeństwa do większych miast (w szczególności młodych osób),</li> <li>• Ograniczona ilość środków na inwestycje w przyszłych latach,</li> <li>• Spadająca aktywność społeczna;</li> <li>• Ograniczona dostępność do terenów inwestycyjnych umożliwiających analizowanej jednostce realizację niezbędnych inwestycji.</li> </ul>

Źródło: Opracowanie własne

## 2. Cele strategiczne rozwoju w wymiarze społecznym, gospodarczym i przestrzennym, kierunki działań podejmowanych dla osiągnięcia celów strategicznych i oczekiwane rezultaty planowanych działań

### WIZJA I MISJA

Wizja rozwoju określa stan docelowy, do którego władze lokalne oraz ich partnerzy będą dążyć, wykorzystując możliwości płynące z posiadanego potencjału własnego i szans pojawiających się w najbliższym otoczeniu. Wizja określa zatem, jak Gmina zamierza być postrzegana w przyszłości.

#### Wizja rozwoju Gminy Ryglice:

**W ROKU 2030 GMINA RYGLICE JEST PRZYJAZNYM MIEJSCEM DLA MIESZKAŃCÓW  
I ATRAKCYJNYM DLA INWESTORÓW, DBAJĄCYM O SWOJE ŚRODOWISKO PRZYRODNICZE I  
KULTUROWE.**

Strategia Rozwoju powinna stanowić dokument bazowy, wspierać i synergicznie wpływać na realizację celów i działań sprecyzowanych w innych dokumentach planistycznych i strategicznych Gminy, wpływając na jego ożywienie społeczno-gospodarcze oraz rozwój w sferze społecznej, kulturalnej, środowisko-przestrzennej .

Misja to zwięzła, wewnętrznie spójna deklaracja definiująca powód istnienia organizacji, jej podstawowy cel, na którego realizację nastawione są jej działania.

W przypadku jednostek samorządu terytorialnego misja powinna korespondować z głównym zadaniem określonym dla gmin w ustawie o samorządzie gminnym, tj. zaspokajanie zbiorowych potrzeb wspólnoty samorządowej.

### **Misja Gminy Ryglice:**

**TWORZENIE DOGODNYCH WARUNKÓW DLA ROZWOJU PRZEDSIĘBIORCZOŚCI, ZASPOKAJANIE POTRZEB WSZYSTKICH MIESZKAŃCÓW, ZAPEWNIENIE BEZPIECZNEJ I WYSOKIEJ JAKOŚCI INFRASTRUKTURY TECHNICZNEJ I REKREACYJNO-WYPOCZYNKOWEJ W GMINIE ORAZ DBANIE O SVOJE WALORY PRZYRODNICZE I KULTUROWE.**

### **CELE STRATEGICZNE, OPERACYJNE I KIERUNKI DZIAŁAŃ**

Cele strategiczne są odpowiedzią na problemy zdiagnozowane w ramach przeprowadzonej diagnozy Gminy. Cele strategiczne wynikają ze sformułowanej wcześniej wizji rozwoju Gminy. Wytycząją kierunki, którymi należy podążać, by osiągnąć założony w niej stan. W ramach niniejszej Strategii określono 3 cele strategiczne w obszarze społecznym, gospodarczym i środowiskowo - przestrzennym:

#### **Obszar społeczny:**

1. Wzrost jakości życia społecznego mieszkańców,

#### **Obszar gospodarczy:**

2. Rozwój sektora gospodarczego oraz infrastruktury technicznej,

#### **Obszar środowisko i przestrzeń:**

3. Wysoka jakość środowiska i ochrona klimatu wraz z zrównoważonym i harmonijnym rozwojem ładu przestrzennego.

Obszary rozwojowe Gminy są zależne od siebie i wzajemnie się przenikają. Zadania i cele zrealizowane w jednym wymiarze rozwojowym wpływają na realizację zadań i celów w innym, dzięki czemu powstaje efekt synergii wzmacniający osiągnięcie wymaganych wskaźników, co tylko przyspiesza realizację określonej wizji rozwoju Gminy.

Gmina Ryglice oprócz wskazanych niżej działań będzie realizować inwestycje i zadania wynikające ze Strategii Zintegrowanych Inwestycji Terytorialnych (ZIT) przyjętej przez Stowarzyszenie Aglomeracja Tarnowska.

Cele strategiczne będą osiągnięte poprzez realizację konkretnych celów operacyjnych, które zaprezentowano w tabeli poniżej.

Tabela 6. Cele strategiczne i operacyjne

Obszar społeczny	Obszar gospodarczy	Obszar środowisko i przestrzeń
<b>Cele strategiczne</b>		
1. Wzrost jakości życia społecznego mieszkańców	2. Rozwój sektora gospodarczego oraz infrastruktury technicznej	3. Wysoka jakość środowiska i ochrona klimatu wraz z zrównoważonym i harmonijnym rozwojem ładu przestrzennego
<b>Cele operacyjne</b>		
1.1. Wzrost jakości życia mieszkańców i atrakcyjności osiedleńczej 1.2. Rozwój aktywności mieszkańców 1.3 Wzmacnianie oferty kulturalnej i turystycznej Gminy	2.1. Rozwój atrakcyjności inwestycyjnej 2.2. Rozwój infrastruktury technicznej i komunikacyjnej 2.3. Rozwój przedsiębiorczości mieszkańców	3.1. Poprawa stanu środowiska naturalnego i ochrona klimatu 3.2. Poprawa spójności zagospodarowania przestrzennego

Źródło: Opracowanie własne

**Cel strategiczny 1: Wzrost jakości życia społecznego mieszkańców:**

Cel operacyjny 1.1. Wzrost jakości życia mieszkańców i atrakcyjności osiedleńczej,

Cel operacyjny 1.2. Rozwój aktywności mieszkańców,

Cel operacyjny 1.3. Wzmacnianie oferty kulturalnej i turystycznej Gminy.

Podstawą do zapewnienia wzrostu jakości życia społecznego mieszkańców jest poprawa dostępności oferty mieszkaniowej, oferty instytucji publicznych, działań aktywizacyjnych i integracyjnych oraz zapewnienie ciekawej oferty kulturalnej i turystycznej.

Budowa kompleksowych miejsc świadczących usługi rekreacyjno-kulturalne wpływa na zachęcenie mieszkańców do korzystania z takiej oferty, a także przyciąga turystów.

Powyższe czynniki społeczne mają również wpływ na trwalsze budowanie relacji społecznych oraz wpływają na poprawę tożsamości lokalnej. Ponadto tworzą podstawę do rozwoju społecznego i gospodarczego. Aktywne społeczeństwo wpływa na wzrost aktywności organizacji pozarządowych, działających na rzecz rozwoju lokalnego i podniesienia poziomu życia mieszkańców. Dzięki organizowaniu cyklicznych imprez i wydarzeń kulturowych, nastąpi promocja gminy, co wpłynie do wzrostu jej atrakcyjności pod względem turystycznym i osiedleńczym.



Tabela 7. Cel strategiczny 1: Wzrost jakości życia społecznego mieszkańców

Cel operacyjny	Kierunki działań	Oczekiwane rezultaty planowanych działań	Wskaźniki osiągnięcia działań
<b>1.1. Wzrost jakości życia mieszkańców i atrakcyjności osiedleńczej</b>	<ul style="list-style-type: none"> <li>— Poprawa warunków lokalowych w budynkach komunalnych:               <ul style="list-style-type: none"> <li>– modernizacja i przebudowa istniejących budynków,</li> <li>– zaangażowanie w budowę bloków Społecznej inicjatywy mieszkalnej.</li> </ul> </li> <li>— Budowa, modernizacja i remonty budynków użyteczności publicznej, w tym m.in.:               <ul style="list-style-type: none"> <li>– Budowa żłobków,</li> <li>– Budowa przedszkola w Ryglicach,</li> <li>– Budowa centrum konferencyjnego,</li> <li>– Budowa boiska sportowego z bieżnią,</li> <li>– Budowa centrum kultury,</li> <li>– Budowa Biblioteki,</li> <li>– Budowa hali sportowej w Kowalowej.</li> </ul> </li> <li>— Poprawa poziomu bezpieczeństwa:               <ul style="list-style-type: none"> <li>– Rozbudowa strażnic.</li> </ul> </li> </ul>	<ul style="list-style-type: none"> <li>— Wzrost liczby obiektów w dobrym stanie technicznym,</li> <li>— Lepsza dostępność do nowego budownictwa,</li> <li>— Zwiększenie liczby osób korzystających z obiektów użyteczności publicznej,</li> <li>— Zwiększenie poczucia bezpieczeństwa u mieszkańców gminy,,</li> <li>— Zwiększenie liczby lokali socjalnych i komunalnych,</li> <li>— Poprawa dostępu do obiektów publicznych.</li> </ul>	<ul style="list-style-type: none"> <li>— Liczba wybudowanych i wyremontowanych obiektów użyteczności publicznej [szt.],</li> <li>— Liczba lokali komunalnych w dobrym stanie technicznych [szt.],</li> <li>— Liczba wybudowanych bloków [szt.]</li> <li>— Liczba pożarów i zagrożeń [szt.],</li> <li>— Liczba wspartych jednostek straży [szt.].</li> </ul>
<b>1.2. Rozwój aktywności mieszkańców</b>	<ul style="list-style-type: none"> <li>— Aktywizacja społeczna mieszkańców</li> <li>— Organizacja zajęć integracyjnych mieszkańców</li> <li>— Współpraca z organizacjami pozarządowymi</li> <li>— Współpraca z innymi jednostkami samorządu terytorialnego</li> <li>— Współpraca Gminy Ryglice z gminami z pogranicza województwa podkarpackiego</li> </ul>	<ul style="list-style-type: none"> <li>— Poszerzenie oferty spędzania wolnego czasu,</li> <li>— Integracja mieszkańców,</li> <li>— Kształtowanie postawy aktywnej wśród mieszkańców</li> </ul>	<ul style="list-style-type: none"> <li>— Liczba nawiązanych współprac z organizacjami pozarządowymi [szt.],</li> <li>— Liczba przeprowadzonych zajęć aktywizujących mieszkańców [szt.],</li> <li>— Liczba przeprowadzonych działań integrujących mieszkańców [szt.]</li> </ul>
<b>1.3. Wzmacnianie oferty kulturalnej i turystycznej Gminy</b>	<ul style="list-style-type: none"> <li>— Organizowanie imprez i wydarzeń kulturowych,</li> <li>— Odnowa centrum wsi w Woli Lubeckiej i Kowalowej,</li> <li>— Budowa obiektu w ramach, którego funkcjonować będą: centrum konferencyjne, boisko sportowe z bieżnią, oraz centrum kultury,</li> <li>— Budowa drewnianych wiat wraz z tablicami informacyjnymi na szlakach turystycznych,</li> </ul>	<ul style="list-style-type: none"> <li>— Poprawa oferty organizowanych imprez i wydarzeń kulturalnych,</li> <li>— Zwiększenie zainteresowania ofertą kulturalną i turystyczną gminy,</li> <li>— Zwiększenie liczby miejsc i obiektów kulturalnych,</li> </ul>	<ul style="list-style-type: none"> <li>— Liczba organizowanych imprez i wydarzeń kulturalnych [szt.],</li> <li>— Liczba miejsc i obiektów kulturalnych [szt.],</li> <li>— Liczba obiektów zabytkowych w dobrym stanie [szt.],</li> <li>— Liczba stworzonych miejsc integracji społecznych [szt.],</li> </ul>

Cel operacyjny	Kierunki działań	Oczekiwane rezultaty planowanych działań	Wskaźniki osiągnięcia działań
	<ul style="list-style-type: none"> <li>— Zagospodarowanie terenu toru motocrossowego na ścieżkę zdrowia</li> <li>— Budowa wieży widokowej na górze Kokocz,</li> <li>— Budowa tarasu widokowego w Ryglicach na Ostrym Kamieniu i w Joninach na Liciąży,</li> <li>— Renowacja spichlerza dworskiego</li> <li>— Konserwacja kapliczek/krzyży przydrożnych,</li> <li>— Promocja i rozwój działalności kół gospodyń wiejskich.</li> </ul>	<ul style="list-style-type: none"> <li>— Poprawa stanu obiektów zabytkowych,</li> <li>— Zapewnienie miejsc integracji społecznej,</li> <li>— Rozwój aktywności społeczno-kulturowej,</li> <li>— Zwiększenie zasięgu działań prowadzonych przez koła gospodyń wiejskich.</li> </ul>	<ul style="list-style-type: none"> <li>— Liczba ścieżek/szlaków rekreacyjnych [szt.],</li> <li>— Liczba organizowanych imprez integracyjnych [szt.],</li> <li>— Liczba drewnianych wiat z tablicami informacyjnymi [szt.];</li> <li>— Liczba wież widokowych [szt.],</li> <li>— Liczba wspartych kół gospodyń wiejskich [szt.]</li> </ul>

Źródło: Opracowanie własne

**Cel strategiczny 2: Rozwój sektora gospodarczego i infrastruktury technicznej:**

Cel operacyjny 2.1. Rozwój atrakcyjności inwestycyjnej,

Cel operacyjny 2.2. Rozwój infrastruktury technicznej i komunikacyjnej,

Cel operacyjny 2.3. Rozwój przedsiębiorczości mieszkańców.

Według przeprowadzonej diagnozy Gmina Ryglice charakteryzuje się niskim rozwojem gospodarczym. Jednym z głównych powodów takiej sytuacji jest nieduży poziom przedsiębiorczości mieszkańców oraz mała liczba atrakcyjnych miejsc pracy, co powoduje emigrację ludzi młodych i wykształconych do większych miast oraz niską bazę gospodarczą gminy. Wobec tego kluczowymi stają się działania mające na celu rozwój atrakcyjności inwestycyjnej gminy i przyciągnięcie nowych inwestorów poprzez m.in. wykup obszarów pod tereny inwestycyjne, wytyczenie nowych obszarów inwestycyjnych, stworzenie strefy aktywności gospodarczej.

Rozwój gospodarczy to także szkolenia dla mieszkańców w celu doskonalenia ich umiejętności.

Dodatkowo nie należy zapominać również o infrastrukturze technicznej, która oprócz podnoszenia jakości życia mieszkańców, wpływa na możliwość prowadzenia kolejnych inwestycji na danym obszarze, podwyższając jego atrakcyjność inwestycyjną. W związku z powyższym do kierunków rozwoju z zakresu rozwoju infrastruktury wodociągowej, kanalizacyjnej, drogowej oraz okołodrogowej.

Tabela 8. Cel strategiczny 2: Rozwój sektora gospodarczego i infrastruktury technicznej

Cel operacyjny	Kierunki działań	Oczekiwane rezultaty planowanych działań	Wskaźniki osiągnięcia działań
<b>2.1. Rozwój atrakcyjności inwestycyjnej Gminy</b>	<ul style="list-style-type: none"> <li>— Wykup terenów pod inwestycje,</li> <li>— Wyznaczenie nowych terenów inwestycyjnych,</li> <li>— Działania na rzecz pozyskania nowych inwestorów,</li> <li>— Utworzenie strefy aktywności gospodarczej,</li> <li>— Zapewnienie dostępnej infrastruktury do prowadzenia działalności gospodarczej;</li> <li>— Droga wielkotonażowa (przemysłowa) do obszarów przemysłowych w Uniszowej.</li> </ul>	<ul style="list-style-type: none"> <li>— Posiadanie przez gminę terenów inwestycyjnych,</li> <li>— Zwiększenie liczby podmiotów gospodarczych,</li> <li>— Utworzenie terenów inwestycyjnych,</li> <li>— Rozwój gospodarczy gminy,</li> <li>— Dobry dostęp do infrastruktury wspomagającej prowadzenia działalności gospodarczej.</li> </ul>	<ul style="list-style-type: none"> <li>— Liczba realizowanych działań na rzecz pozyskania nowych inwestorów [szt.],</li> <li>— Powierzchnia terenów inwestycyjnych [ha],</li> <li>— Liczba utworzonych stref aktywności gospodarczej [szt.],</li> <li>— Liczba podmiotów gospodarczych na terenie gminy [podmiot].</li> </ul>
<b>2.2. Rozwój infrastruktury technicznej i komunikacyjnej</b>	<ul style="list-style-type: none"> <li>— Budowa, rozbudowa i remont sieci kanalizacji sanitarnej,</li> <li>— Budowa i przebudowa sieci wodociągowej oraz budowa ujęć wody,</li> <li>— Wdrażanie systemu przydomowych oczyszczalni ścieków,</li> <li>— Modernizacja dróg gminnych,</li> <li>— Rozbudowa infrastruktury drogowej,</li> <li>— Rozbudowa chodników</li> <li>— Rozbudowa ścieżek rowerowych,</li> <li>— Budowa infrastruktury oświetlenia ulicznego.</li> </ul>	<ul style="list-style-type: none"> <li>— Poprawa organizacji systemu wodno-kanalizacyjnego,</li> <li>— Poprawa jakości dróg,</li> <li>— Poprawa dostępności sieci komunikacyjnej,</li> <li>— Ograniczenie natężenia hałasu wzdłuż ciągów komunikacyjnych,</li> <li>— Poprawa bezpieczeństwa drogowego,</li> <li>— Rozwój ścieżek rowerowych i zwiększenie aktywności rowerowej mieszkańców,</li> <li>— Poprawa infrastruktury oświetlenia ulicznego.</li> </ul>	<ul style="list-style-type: none"> <li>— Długość sieci wodociągowej [km],</li> <li>— Liczba mieszkańców podłączona do sieci wodociągowej [osoba],</li> <li>— Długość sieci kanalizacyjnej [km],</li> <li>— Liczba mieszkańców podłączona do sieci kanalizacyjnej [osoba],</li> <li>— Liczba wybudowanych ujęć wody [szt.],</li> <li>— Długość rozbudowanych dróg [km],</li> <li>— Długość zmodernizowanych dróg [km],</li> <li>— Długość wybudowanych chodników [szt.],</li> <li>— Długość wybudowanych ścieżek rowerowych [km],</li> <li>— Liczba wybudowanych i zmodernizowanych punktów świetlnych [szt.].</li> </ul>
<b>2.3. Rozwój przedsiębiorczości mieszkańców</b>	<ul style="list-style-type: none"> <li>— Kształtowanie postaw przedsiębiorczych wśród mieszkańców poprzez działania edukacyjne</li> </ul>	<ul style="list-style-type: none"> <li>— Wysoki poziom wiedzy mieszkańców z zakresu zakładania i prowadzenia działalności gospodarczej,</li> <li>— Opracowanie programu wsparcia przedsiębiorców,</li> </ul>	<ul style="list-style-type: none"> <li>— Liczba uczestników działań edukacyjnych [os.],</li> <li>— Liczby wspartych przedsiębiorców [szt.],</li> </ul>

Cel operacyjny	Kierunki działań	Oczekiwane rezultaty planowanych działań	Wskaźniki osiągnięcia działań
	— Wsparcie lokalnych przedsiębiorców m.in. poprzez pomoc w pozyskiwaniu środków zewnętrznych, promocję ich działalności.	— Zwiększenie liczby podmiotów gospodarczych	— Liczba podmiotów gospodarczych działających na terenie gminy [podmiot].

Źródło: Opracowanie własne

**Cel strategiczny 3: Wysoka jakość środowiska i ochrona klimatu wraz z zrównoważonym i harmonijnym rozwojem ładu przestrzennego**

Cel operacyjny 3.1. Poprawa stanu środowiska naturalnego

Cel operacyjny 3.2. Poprawa spójności zagospodarowania przestrzennego

Ład przestrzenny to takie ukształtowanie przestrzeni, które tworzy harmonijną całość oraz uwzględnia w uporządkowanych relacjach uwarunkowania i wymagania funkcjonalne, społeczno-gospodarcze, środowiskowe, kulturowe oraz kompozycyjno-estetyczne. Jest on jednym z podstawowych elementów wpływających na postrzeganie atrakcyjności gminy.

Uporządkowana przestrzeń wpływa na zrównoważony rozwój i prawidłowe funkcjonowanie gminy, dlatego tak ważna jest aktualizacja dokumentów planistycznych porządkująca przestrzeń gminy oraz zachowanie obecnych i wyodrębnienie potencjalnych nowych obszarów rozwojowych, które tworzyłyby harmonijny układ z już istniejącymi. Istotnymi elementami każdego układu przestrzennego jest również infrastruktura techniczna i komunikacyjna oraz środowisko przyrodnicze.

Cechą zrównoważonego i harmonijnego rozwoju jest właśnie równowaga pomiędzy tymi elementami, która polega na wyodrębnieniu mocnych stron każdego elementu i niwelowaniu działań powodujących negatywne skutki i konsekwencje.

W sferze środowiskowej głównym celem jest poprawa stanu środowiska naturalnego i ochrona klimatu. Największym problemem jest kwestia niskiej emisji, która w okresie grzewczym jest dość mocno uciążliwa dla mieszkańców, dlatego głównym działaniem są inwestycje w odnawialne źródła energii, termomodernizację budynków. Działania te przyczyniają się również do ochrony klimatu. Ponadto zaplanowano również budowę zbiorników retencyjnych oraz wykorzystanie istniejącego potencjału możliwości w zakresie energii ze źródeł geotermalnych.

Tabela 9. Cel strategiczny 3: Wysoka jakość środowiska i ochrona klimatu wraz z zrównoważonym i harmonijnym rozwojem ładu przestrzennego

Cel operacyjny	Kierunki działań	Oczekiwane rezultaty planowanych działań	Wskaźniki osiągnięcia działań
<b>3.1. Poprawa stanu środowiska naturalnego</b>	<ul style="list-style-type: none"> <li>— Budowa infrastruktury OZE,</li> <li>— Termomodernizacje budynków,</li> <li>— Budowa zbiorników retencyjnych,</li> <li>— Wykorzystanie energii geotermalnej.</li> </ul>	<ul style="list-style-type: none"> <li>— Zwiększenie wykorzystania OZE,</li> <li>— Poprawa efektywności energetycznej budynków,</li> <li>— Zmniejszenie niskiej emisji,</li> <li>— Adaptacja do zmian klimatu,</li> <li>— Wykorzystanie potencjału energii geotermalnej,</li> <li>— Poprawa stanu środowiska.</li> </ul>	<ul style="list-style-type: none"> <li>— Liczba zamontowanych instalacji oze [szt.],</li> <li>— Liczba budynków poddanych termomodernizacji [szt.],</li> <li>— Liczba wybudowanych zbiorników retencyjnych [szt.],</li> <li>— Liczba miejsc wykorzystujących energię geotermalną [szt.].</li> </ul>
<b>3.2. Poprawa spójności zagospodarowania przestrzennego</b>	<ul style="list-style-type: none"> <li>— Wykonanie miejscowych planów zagospodarowania przestrzennego dla miejscowości Gminy, które ich nie posiadają,</li> <li>— Aktualizacja SUiKZP,</li> <li>— Ograniczenie zabudowy rozproszonej w dokumentach zagospodarowania przestrzennego,</li> <li>— Racjonalne gospodarowanie gruntami przyległymi do cieków wodnych, w szczególności niedopuszczenie do nadmiernego zbliżania do nich zabudowy.</li> </ul>	<ul style="list-style-type: none"> <li>— Poprawa ładu przestrzennego,</li> <li>— Rozwój zabudowy mieszkaniowej z uwzględnieniem ładu przestrzennego,</li> <li>— Niedopuszczenie do pojawienia się ryzyka powodziowego.</li> </ul>	<ul style="list-style-type: none"> <li>— Liczba opracowanych mpzp [szt.],</li> <li>— Liczba aktualizacji SUiKZP [szt.],</li> <li>— Powierzchnia terenów, których dotyczą zapisy w zakresie zagrożenia powodziowego w dokumentach planistycznych [ha].</li> </ul>

Źródło: Opracowanie własne

### 3. Model struktury funkcjonalno-przestrzennej gminy

Model struktury przestrzenno-funkcjonalnej służy zobrazowaniu przestrzennej struktury Gminy, włączając w to kierunki rozwoju oraz poszczególne zadania inwestycyjne.

Gmina Ryglice charakteryzuje się zróżnicowanym ukształtowaniem terenu na co wpływ na występująca tutaj sieć cieków wraz z towarzyszącą zielenią tworzącą, korytarze przyrodnicze oraz otwarte tereny rolne. Elementy obszarów zurbanizowanych również charakteryzują się zróżnicowaniem w zakresie ukształtowania struktury przestrzennej.

Miasto Ryglice cechuje układ osadniczy z historycznie rozplanowanym centrum, otoczonym przez zabudowę budynków mieszkalnych jednorodzinnych.

Zdecydowanie większa część gminy Ryglice jest ukształtowana na zasadzie ulicówek i wielodrożnic, gdzie zabudowana skoncentrowana jest głównie wzdłuż głównych dróg. Wsie na terenie gminy charakteryzują się dość zwartym obszarem zurbanizowanym, co tworzy ciągi zabudowy otoczone rozległymi terenami otwartymi pól (Wola Lubecka, Lubcza, Bistuszcza) lub lasów (Zalasowa). Południowo-wschodni obszar gminy, na którym położone są miejscowości Joniny i Kowalowa cechują się większym rozproszeniem zabudowy, która przerywana jest licznymi lukami, układ drogowy ma charakter sieciowy, a wsie zlewają się ze sobą, przez co podział na poszczególne sołectwa nie jest czytelny. Charakter zabudowy w tej części wynika głównie z ukształtowania terenu, występujących tam licznych wzniesień i dolin. Największe rozproszenie zabudowy występuje w Uniszowej, natomiast największą intensywnością zabudowy charakteryzuje się miasto Ryglice. Gmina posiada połączenia komunikacyjne z sąsiednimi gminami, a sieć dróg zbiorczych i lokalnych zapewnia dobrą obsługę terenów zabudowanych.

Istotnym czynnikiem wpływającym na układ przestrzenny miejscowości są ciek wodne. W dolinie potoku Szwedka (dopływ Białej) powstały sołectwa: Bistuszcza, Uniszowa oraz Joniny. W dolinie potoku Wolanka ukształtowała się wieś Lubcza. Natomiast wieś Kowalowa, Wola Lubecka oraz Zalasowa umiejscowione są na łagodnym wzgórzu pośrodku Pogórza Ciężkowickiego. Przykładami łańcuchówek są miejscowości Bistuszcza, Uniszowa oraz Joniny, gdzie sieć układu osadniczego tworzona jest przez potok Szwedka.

W zakresie wymogu ochrony ładu przestrzennego konieczne jest zmierzanie do utrzymania ładu przestrzennego, w zakresie tam gdzie to jest możliwe zwartych terenów zabudowanych, oddzielonych od siebie kompleksami terenów otwartych - pól uprawnych lub terenów zieleni.<sup>2</sup>

---

<sup>2</sup> Studium uwarunkowań i kierunków zagospodarowania przestrzennego gminy Ryglice



Zgodnie z ustawą z dnia 20 lipca 2017 r. Prawo wodne, Strategia Rozwoju uwzględnia m.in. ustalenia dokumentów planistycznych, o których mowa w art. 315 pkt 1-3 ww. ustawy tj.:

- plany zarządzania ryzykiem powodziowym,
- plany gospodarowania wodami na obszarze dorzecza,
- plan przeciwdziałania skutkom suszy.

W granicach gminy Ryglice występują obszary szczególnego zagrożenia powodzią od potoku Szwedka, Wolanka i Wątok. Strategia Rozwoju Gminy Ryglice na lata 2021-2030, zgodnie z art. 166 ust. 1 pkt 1 ustawy Prawo wodne, uwzględnia tzw. obszary szczególnego zagrożenia powodzią. Obszary szczególnego zagrożenia powodzią, na których prawdopodobieństwo wystąpienia powodzi jest średnie i wynosi 1% oraz na których prawdopodobieństwo wystąpienia powodzi jest wysokie i wynosi 10%. Planowane zagospodarowanie terenów położonych w obszarach szczególnego zagrożenia powodzią, zgodnie z art. 166 pkt. 10 ustawy Prawo wodne, nie może m.in. naruszać ustaleń planu zarządzania ryzykiem powodziowym, stanowić zagrożenie dla ochrony zdrowia ludzi czy też utrudniać zarządzanie ryzykiem powodziowym.

Plan przeciwdziałania skutkom suszy obejmuje:

- analizę możliwości powiększenia dyspozycyjnych zasobów wodnych,
- propozycje budowy lub przebudowy urządzeń wodnych,
- propozycje niezbędnych zmian w zakresie korzystania z zasobów wodnych oraz zmian naturalnej,
- i sztucznej retencji,
- działania służące przeciwdziałaniu skutkom susz.

Główny cel Planu to przeciwdziałanie skutkom suszy. Doprecyzowany jest przez 4 cele szczegółowe:

- skuteczne zarządzanie zasobami wodnymi dla zwiększenia dostępnych zasobów wodnych,
- zwiększanie retencjonowania (magazynowania) wód,
- edukacja w zakresie suszy i koordynacja działań powiązanych z suszą,
- stworzenie mechanizmów realizacji i finansowania działań służących przeciwdziałaniu skutkom suszy.

Na terenie gminy Ryglice kryterium zagrożenia wystąpienia suszy rolniczej wg mapy zagrożenia suszą ze strony <https://susza.iung.pulawy.pl>, nie zostało przekroczone. Natomiast zgodnie z mapą klas zagrożenia susza rolnicza na terenach rolnych i leśnych przedstawiona w PPSS obszar gminy należy do klasy I – obszary słabo zagrożone.

W zakresie suszy hydrologicznej zgodnie z PPSS Ryglice należą do obszarów silnie zagrożonych.

Do rekomendowanych działań minimalizujących skutki suszy na terenie gminy zaliczamy:

- zwiększenie ilości i czasu retencji wód na gruntach rolnych,
- retencja i zagospodarowanie wód opadowych i roztopowych na terenach zurbanizowanych,
- realizacja przedsięwzięć zmierzających do zwiększania lub odtwarzania naturalnej retencji;
- analiza możliwości zwiększania retencji w zlewniach z zastosowaniem naturalnej i sztucznej retencji,
- przebudowa urządzeń melioracyjnych wodnych dla zwiększania retencji glebowej,
- budowa lub przebudowa ujęć wód podziemnych do poboru na cele nawodnień rolniczych oraz budowa lub przebudowa wodooszczędnych systemów nawadniania wykorzystujących zasoby wód podziemnych,
- przeprowadzenie weryfikacji zasad gospodarowania wodą w zbiornikach retencyjnych,
- przegląd pozwoleń wodnoprawnych i pozwoleń zintegrowanych na obszarach o zasobach dyspozycyjnych o intensywnym i o bardzo intensywnym stopniu wykorzystania.

Obszar gminy podlega również pod Plan gospodarowania wodami na obszarze dorzecza Wisły, region wodny Górnej Wisły obejmujący zlewnię rzeki Wisły od ujścia Przemszy do ujścia Sanny.

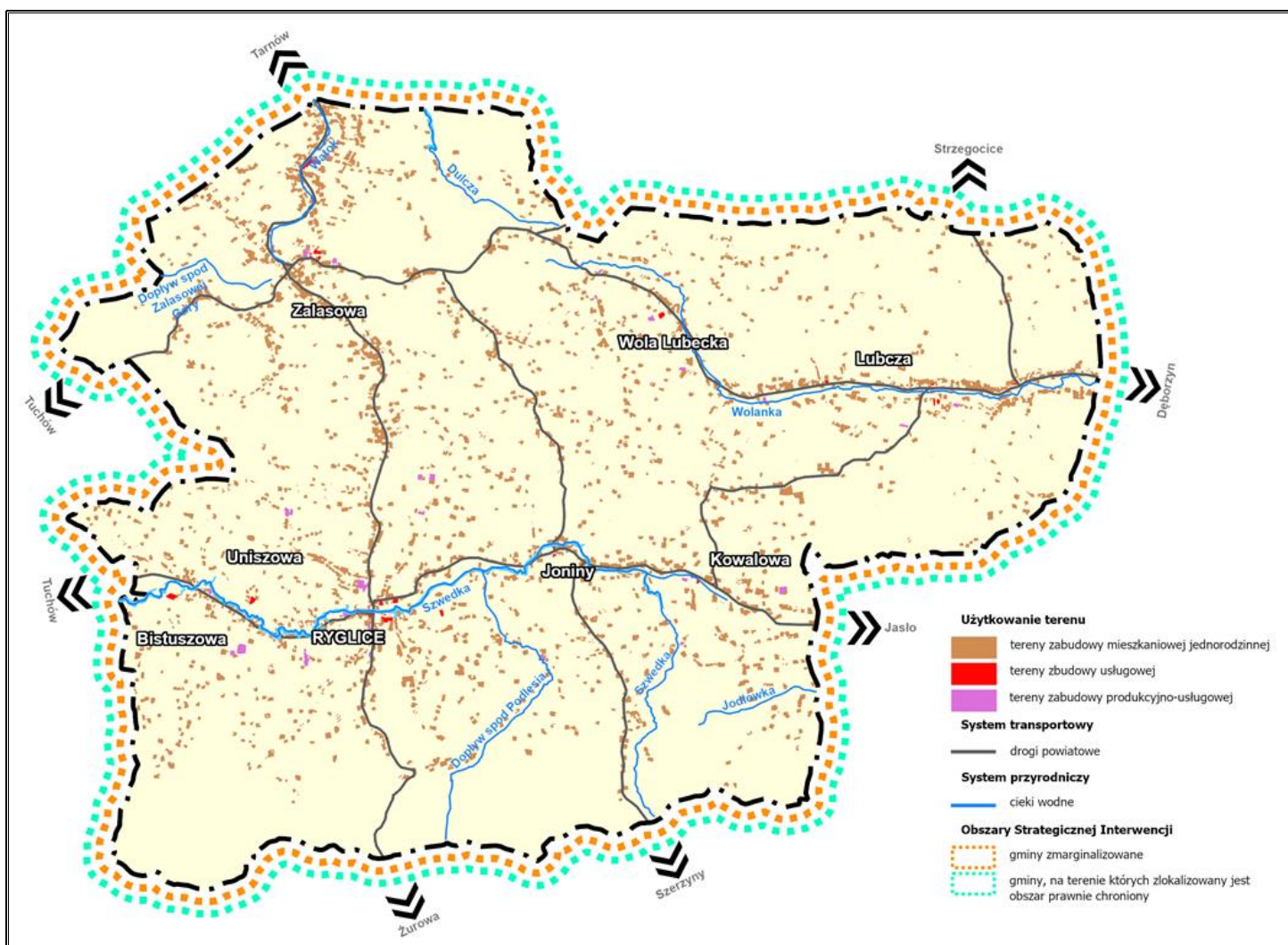
Obszar gminy położony jest w obrębie następujących zlewni Jednolitych Części Wód Powierzchniowych: RW200012214858 – Rostówka, RW2000122148699 – Szwedka, RW2000122148729 – Karwodrzanka, RW200012214889 – Wątok, RW2000122182899 – Olszynka, RW200012218589 – Jodłówka, RW200014214899 – Biała od Rostówki do ujścia, RW2000621869 – Dulcza.

Główne sposoby użytkowania wód według Planu Gospodarowania Wodami na obszarach Dorzecza Wisły to: pobór wody na cele komunalne, gospodarcze i przemysłowe, pobór wody na cele technologiczne i chłodnicze, pobór wody na cele rolnictwa, leśnictwa, energetyka wodna, żegluga, rybactwo i wędkarstwo.

Celami Planów Gospodarowania Wodami jest:

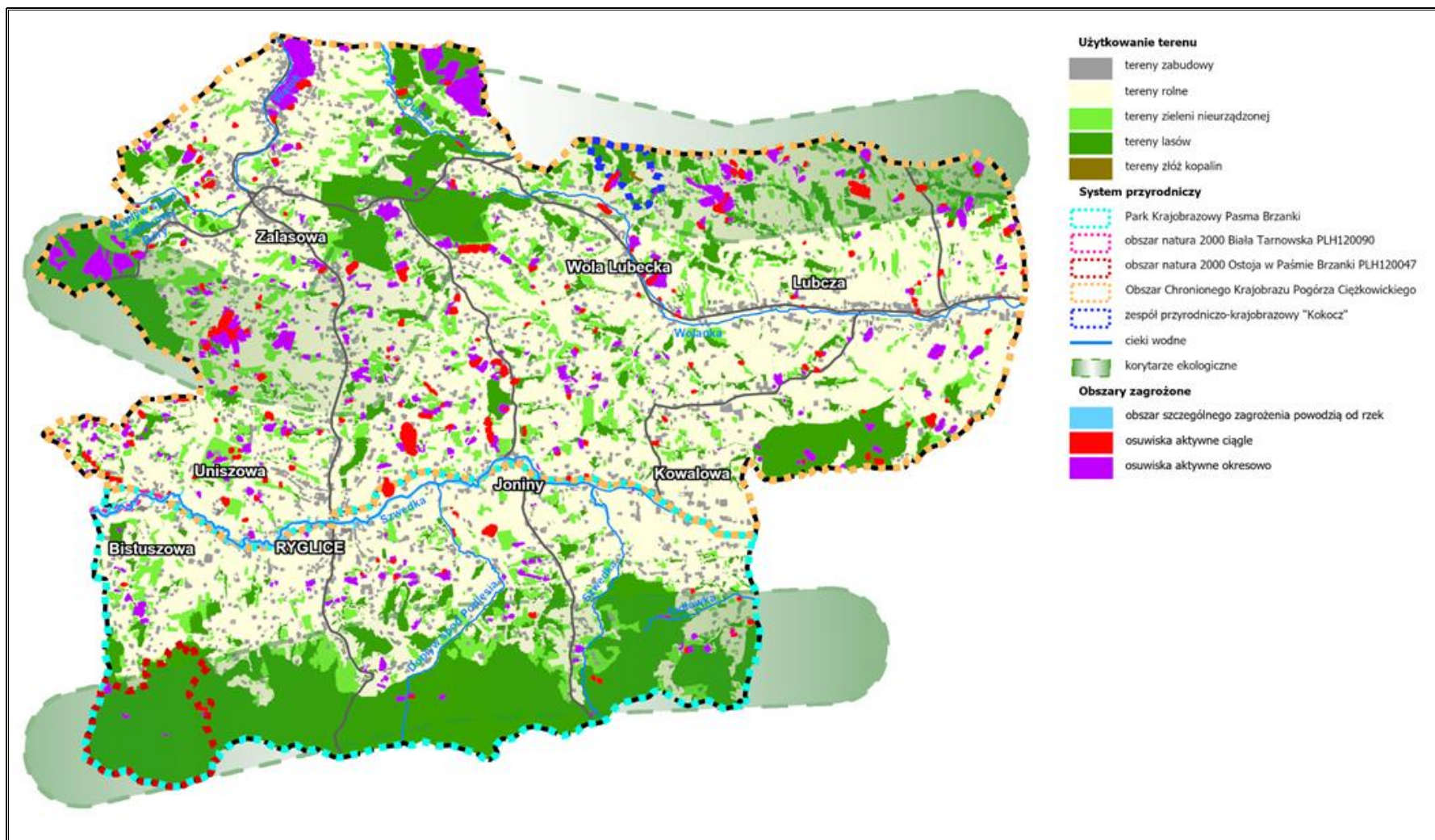
- określenie dobrego stanu jednolitych części wód powierzchniowych,
- zapobieganie dopływowi lub ograniczenia dopływu zanieczyszczeń do wód podziemnych,
- zapobieganie pogarszaniu się stanu wszystkich części wód podziemnych (z zastrzeżeniami wymienionymi w RDW),
- zapewnienie równowagi pomiędzy poborem a zasilaniem wód podziemnych,
- ochrona i podejmowanie działań naprawczych w celu eliminacji zanieczyszczeń powstałych wskutek działalności człowieka.

Rysunek 1. Model struktury przestrzenno-funkcjonalny gminy Ryglice



Źródło: Opracowanie własne

Rysunek 2. Model struktury przestrzenno-funkcjonalny gminy Ryglice – uwarunkowania środowiskowe



Źródło: Opracowanie własne

Na poniższym rysunku przedstawiono model struktury funkcjonalno-przestrzennej gminy Ryglice w zakresie kierunków rozwoju i rozmieszczenia części planowanych działań. W Strategii duża część kierunków działań wskazana została ogólnie do realizacji na terenie całej gminy. W związku z tym na mapie przedstawiono tylko część inwestycji, do których wskazano dokładną lokalizację realizowanego zadania.



Odnowa centrum wsi w Woli Lubeckiej i Kowalowej



Budowa przedszkola w Ryglicach



Budowa hali sportowej w Kowalowej



Budowa wieży widokowej na górze Kokocz



Budowa tarasu widokowego w Ryglicach na Oстрыm Kamieniu i w Joninach na Liciąży

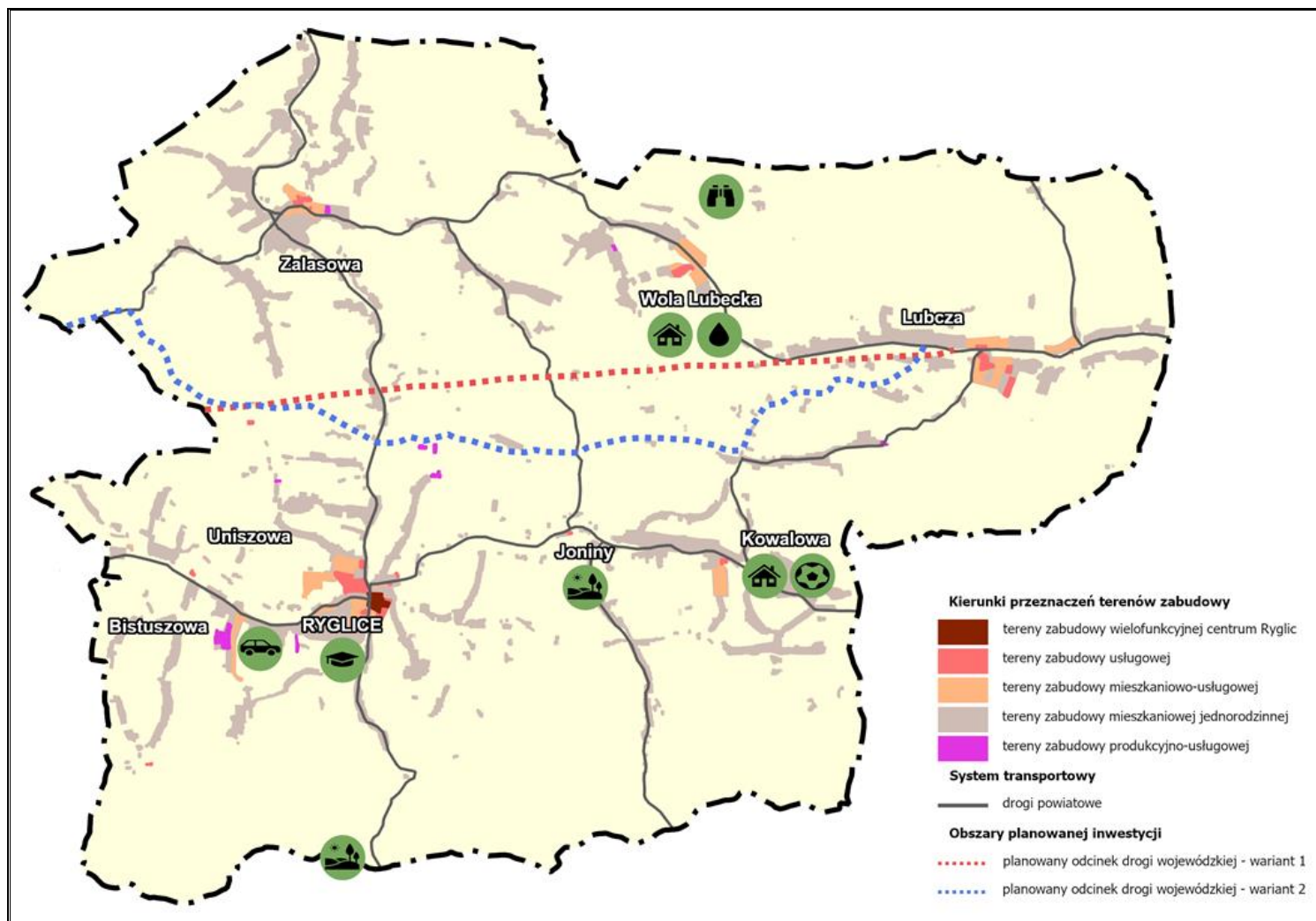


Budowa nowego ujęcia wody na Woli Lubeckiej na studniach głębinowych



Droga wielkotonażowa (przemysłowa) do obszarów przemysłowych w Uniszowej

Rysunek 3. Model struktury funkcjonalno-przestrzennej gminy Ryglice – kierunki rozwoju i rozmieszczenie części planowanych działań



Źródło: Opracowanie własne

#### **4. Ustalenia i rekomendacje w zakresie kształtowania i prowadzenia polityki przestrzennej w gminie**

W kształtowaniu i prowadzeniu polityki przestrzennej na kolejnych etapach planistycznych należy dążyć do nadania terenom odpowiednich do ich lokalizacji w przestrzeni gminy i przeznaczenia dominującego cech:

— otwarte tereny leśne:

- powinny objąć lasy, zadrzewienia, zakrzewienia, polany, ścieżki i drogi śródleśne, ciekі powierzchniowe, zielen przywodną, tworzące zwarte kompleksy o znacznej powierzchni, należące do obszaru niezurbanizowanego – np. poprzez wprowadzenia zakazu zabudowy.

— otwarte tereny rolne:

- tereny te powinny obejmować grunty orne, łąki, pastwiska, sady i szkółki roślin ozdobnych, zbiorowiska zieleni śródpolnej i przywodnej, a także niewielkie kompleksy leśne, drogi i ścieżki śródpolne, ciekі powierzchniowe, tworzące zwarte kompleksy o znacznej powierzchni, które należą do obszaru niezurbanizowanego, wzmacniające potencjał produkcji rolniczej gminy.

— zabudowa ekstensywna:

- powinna obejmować tereny o stosunkowo niskiej intensywności zabudowy (odnosząc się do pozostałych terenów zabudowanych położonych na terenie gminy), w tym niewielkie skupiska budynków i tereny rozproszonej zabudowy mieszkaniowej i zagrodowej, wraz z przydomowymi ogrodami, sadami i szkółkami roślin ozdobnych, terenami zieleni, drogami i ścieżkami, ciekami powierzchniowymi, położone w sąsiedztwie otwartych terenów rolnych i leśnych.

— zabudowa intensywna:

- powinna objąć tereny o stosunkowo wysokiej intensywności zabudowy (w odniesieniu do pozostałych terenów zabudowy położonych na obszarze gminy), w tym tereny mieszkaniowe, usługowe, produkcyjne, wraz z zabudowaniami zagrodowymi, przydomowymi ogrodami, sadami i szkółkami roślin ozdobnych, terenami zieleni urządzonej, drogami i ścieżkami, ciekami powierzchniowymi

— zabudowa o funkcjach centralnych:

- powinna objąć tereny centralne gminy oraz poszczególnych miejscowości, w tym zabudowę mieszkaniową, usługową, usługi publiczne wraz z przydomowymi ogrodami, terenami zieleni, drogami i ścieżkami, ciekami powierzchniowymi oraz priorytetowe przestrzenie publiczne.



- tereny wzmacniające potencjał turystyczno-rekreacyjny:
  - powinny objąć tereny sportowo - rekreacyjne, usługowe, wraz z terenami zieleni urządzonej i nieurządzonej, drogami i ścieżkami, ciekami powierzchniowymi.
- tereny wzmacniające potencjał gospodarczy gminy:
  - powinny objąć tereny przemysłowe, usługowe, produkcyjne wraz z terenami zieleni urządzonej i nieurządzonej, drogami i ścieżkami, ciekami powierzchniowymi.<sup>3</sup>
- obszary zagrożenia powodziowego gminy:
  - ochrona naturalnych koryt cieków,
  - bieżąca regulacja cieków,
  - ochrona naturalnej retencji gruntów – w szczególności retencji leśnej oraz retencji na obszarach zurbanizowanych.

Kluczowymi działaniami w zakresie kształtowania polityki przestrzennej, za pomocą których można osiągnąć wspomniane kierunki, należą zaplanowane do realizacji w ramach Strategii działania:

- poprawa warunków lokalowych dla mieszkańców – modernizacja i przebudowa budynków, komunalnych oraz budowa nowych bloków,
- budowa, modernizacja i remont budynków użyteczności publicznej,
- odnowienie centrum wsi,
- budowa nowych obiektów kulturalno-turystyczno-rekreacyjnych,
- zagospodarowanie przestrzeni publicznej na cele turystyczno-rekreacyjne,
- konserwacja i renowacja obiektów zabytkowych,
- wykup terenów pod inwestycje oraz wyznaczenie nowych terenów inwestycyjnych
- utworzenie strefy aktywności gospodarczej oraz zapewnienie dostępnej infrastruktury do prowadzenia działalności gospodarczej,
- budowa i rozbudowa infrastruktury technicznej i komunikacyjnej,
- budowa infrastruktury OZE oraz wykorzystanie energii geotermalnej,
- termomodernizacja budynków,
- budowa zbiorników retencyjnych,
- wykonanie miejscowych planów zagospodarowania przestrzennego,
- aktualizacja SUiKP,
- ograniczenie zabudowy rozproszonej w dokumentach zagospodarowania przestrzennego,
- gospodarowanie gruntami przyległymi do cieków wodnych.

---

<sup>3</sup> Studium uwarunkowań i kierunków zagospodarowania przestrzennego gminy Ryglice

## 5. Obszary strategicznej interwencji określone w strategii rozwoju województwa wraz z zakresem planowanych działań

Według Krajowej Strategii Rozwoju Regionalnego 2030, obszar strategicznej interwencji definiowany jest jako „wskazany w strategii rozwoju obszar o zidentyfikowanych lub potencjalnych powiązaniach funkcjonalnych lub o szczególnych warunkach społecznych, gospodarczych lub przestrzennych, decydujących o występowaniu barier rozwoju lub trwałych, możliwych do aktywowania, potencjałów rozwojowych, do którego kierowana jest interwencja publiczna łącząca inwestycje finansowane z różnych źródeł, w tym w szczególności gospodarcze, infrastrukturalne i w zasoby ludzkie, lub rozwiązania regulacyjne”.

W Strategii Rozwoju Województwa Małopolskiego „Małopolska 2030” , zdefiniowano, następujące obszary strategicznej interwencji:

- Miasta średnie tracące funkcje społeczno-gospodarcze,
- Miejskie Obszary Funkcjonalne (MOF),
- Obszar transformacji energetycznej – Małopolska Zachodnia,
- Gminy zmarginalizowane (w tym obszary zagrożone trwałą marginalizacją),
- Miejscowości uzdrowiskowe,
- Obszary prawnie chronione.

Wobec powyższego na poziomie województwa małopolskiego mamy do czynienia z obszarami strategicznej interwencji wyznaczonymi jako obszary problemowe oraz jako obszary wzrostu. Za obszary wzrostu, posiadające większe możliwości rozwoju, uznaje się miasta oraz ich obszary funkcjonalne. Gmina Ryglice nie zalicza się do żadnego Miejskiego Obszaru Funkcjonowania (MOF).

### **Gmina Ryglice została zaliczona jako Obszar Strategicznej Interwencji – Gminy Zmarginalizowane (na poziomie obszaru regionalnego).**

Obszary zmarginalizowane cechują się społecznymi, ekonomicznymi oraz środowiskowymi obszarami problemowymi, które wskazują najniższą wartość wskaźnika syntetycznego łącznie dla wszystkich trzech grup. Aby gminę uznać za zmarginalizowaną, wartość wskaźnika syntetycznego łącznie dla wszystkich trzech grup (społecznej, ekonomicznej oraz środowiskowej) musi być niższa niż - 0,25. Poniżej przedstawiono wskaźniki w poszczególnych sferach, które zostały przyjęte do wyliczeń

#### **Wskaźniki bazowe społeczne:**

- udział osób w wieku poprodukcyjnym w ogólnej liczbie ludności,
- zameldowania i wymeldowania w gminie na 1 tys. mieszkańców,
- udział osób korzystających z pomocy społecznej według kryterium dochodowego,

- średnie wyniki sprawdzianu w szkołach podstawowych,
- członkowie kół, klubów, sekcji i grup artystycznych na 1 tys. mieszkańców,
- frekwencja w wyborach do sejmików województwa.

**Wskaźniki bazowe ekonomiczne:**

- osoby prowadzące działalność gospodarczą na 1 tys. mieszkańców,
- liczba bezrobotnych zarejestrowanych na 100 osób w wieku produkcyjnym,
- powierzchnia użytkowa mieszkań oddana do użytkowania na 1 tys. mieszkańców,
- dochody własne gmin na 1 mieszkańca,
- liczba podmiotów gospodarczych w sekcji „I” PKD na 1 tys. mieszkańców,
- wskaźnik syntetyczny dostępności drogowej do gmin województwa małopolskiego,

**Wskaźniki bazowe środowiskowe:**

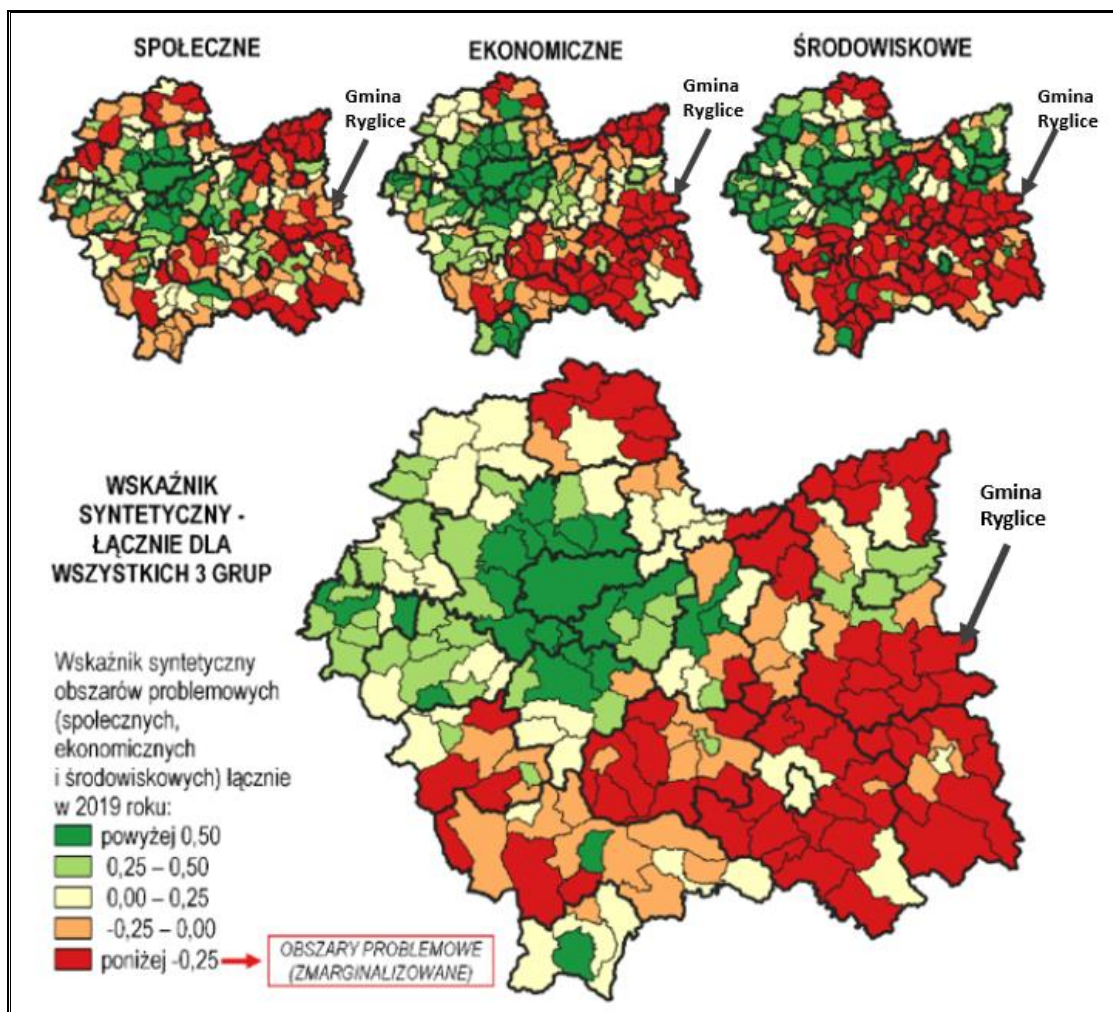
- udział korzystających z instalacji wodociągowej w ogólnej liczbie ludności,
- udział korzystających z instalacji kanalizacyjnej w ogólnej liczbie ludności,
- odsetek powierzchni prawnie chronionej w łącznej powierzchni gminy.

Gmina Ryglice zgodnie z informacjami na poniższym rysunku zaliczana jest do obszaru problemowego (marginalizacji) ze względu na czynniki ekonomiczne i środowiskowe. Dla nich wartość wskaźnika jest niższa niż -0,25. Dla wskaźnika społecznego wartość ta kształtuje się od - 0,25 do 0.

Obszar gminy został również w tym zakresie wskazany do terenów najuboższych w odniesieniu do średniej wojewódzkiej. Wg danych w Strategii Wojewódzkiej za rok 2018 roku dochody własne na 1 mieszkańca na terenie gminy Ryglice kształtowały się poziomem niższym niż 1 tys. zł, co oznacza, że gminy te nie osiągały nawet 50% średniej dla Małopolski.

W związku z tym obszary te mogą uzyskać dodatkowe wsparcie ze środków publicznych na realizację zadań mających na celu wyprowadzenie ich z kryzysu. Działania Gmin w tym zakresie powinny się skupić na zagwarantowaniu dodatkowych preferencji w pozyskiwaniu środków na inwestycje podnoszące potencjał rozwojowy gmin, szczególnie w zakresie społecznym, ekonomicznym i środowiskowym.

Rysunek 4. OSI – Gminy zmarginalizowane



Źródło: Strategia Rozwoju Województwa Małopolskiego „Małopolska 2030”

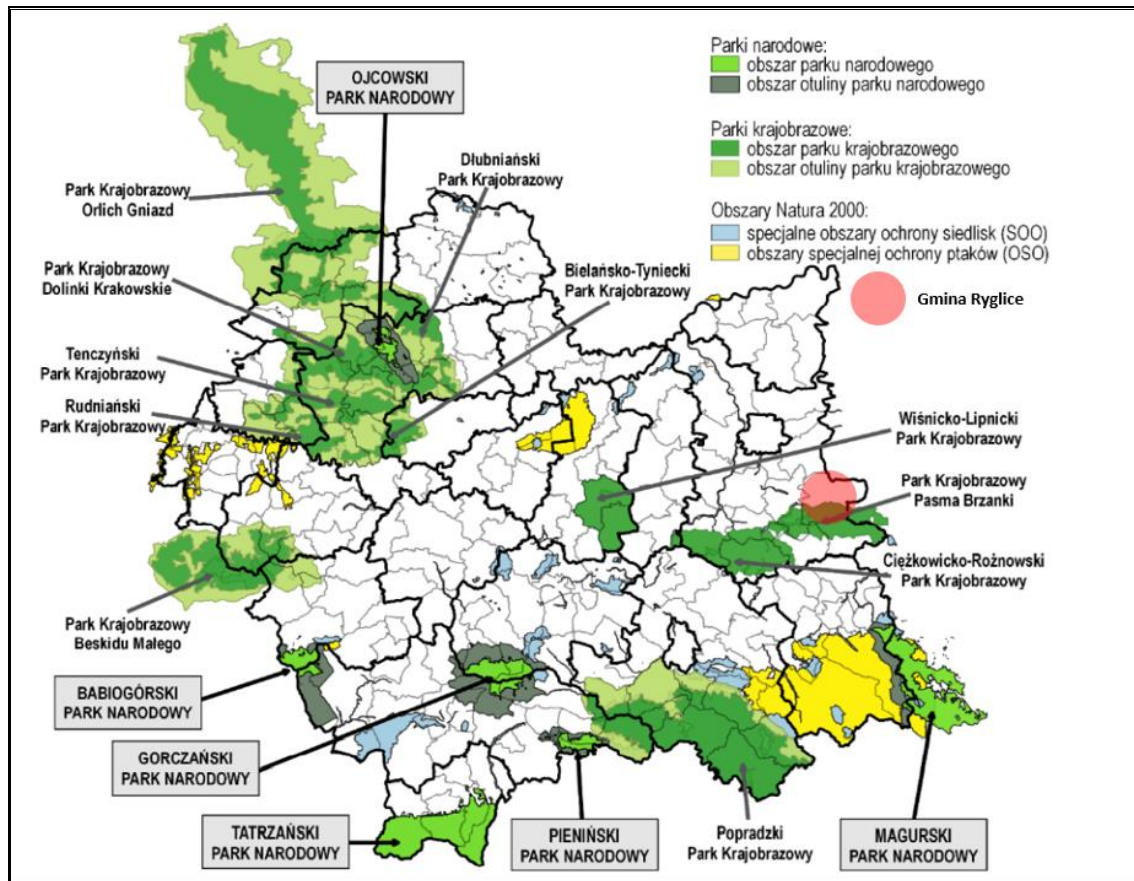
**Kolejnym Obszarem Strategicznej Interwencji, do którego zaliczono obszar Gminy Ryglice są – Obszary Prawnie Chronione.** Formami ochrony przyrody w Polsce, w myśl ustawy z dnia 16 kwietnia 2004 r. o ochronie przyrody są: parki narodowe, rezerваты przyrody, parki krajobrazowe, obszary chronionego krajobrazu, obszary Natura 2000, pomniki przyrody, stanowiska dokumentacyjne, użytki ekologiczne, zespoły przyrodniczo-krajobrazowe, ochrona gatunkowa roślin, zwierząt i grzybów.

Zgodnie z danymi w Centralnym Rejestrze Form Ochrony Przyrody na terenie gminy znajdują się:

- Park Krajobrazowy „Pasma Brzanki”,
- Obszar Chronionego Krajobrazu Pogórza Ciężkowickiego,
- Zespół Przyrodniczo-Krajobrazowy „Kokocz”,
- Obszar Natura 2000 „Biała Tarnowska” oraz „Ostoja w Paśmie Brzanki”
- 7 pomników przyrody.

Obszar Parku Krajobrazowego „Pasma Brzanki” na terenie gminy został uznany za obszar cenny przyrodniczo (Rysunek 5). Wobec tego konieczne zostało objęcie jego dodatkową ochroną i wsparciem z poziomu województwa. Obecność obszarów cennych przyrodniczo wiąże się z wprowadzeniem ograniczeń dotyczących zagospodarowania terenu, w tym użytkowaniem mieszkalnym, ekonomicznym, rolniczym oraz leśnym tych i okolicznych terenów, co ma wpływ na ograniczenie prowadzenia działań rozwojowych gminy.

Rysunek 5. OSI - Obszary cenne przyrodniczo



Źródło: Strategia Rozwoju Województwa Małopolskiego „Małopolska 2030”

W Strategii Rozwoju Województwa „Małopolska 2030” określono szereg przedsięwzięć strategicznych, które realizowane będą przez samorząd województwa z partnerami. W Strategii Gminy Ryglice zostały wskazane działania, które są częściowo komplementarne i spójne z działaniami Strategii Wojewódzkiej.

## 6. Obszary strategicznej interwencji kluczowe dla gminy

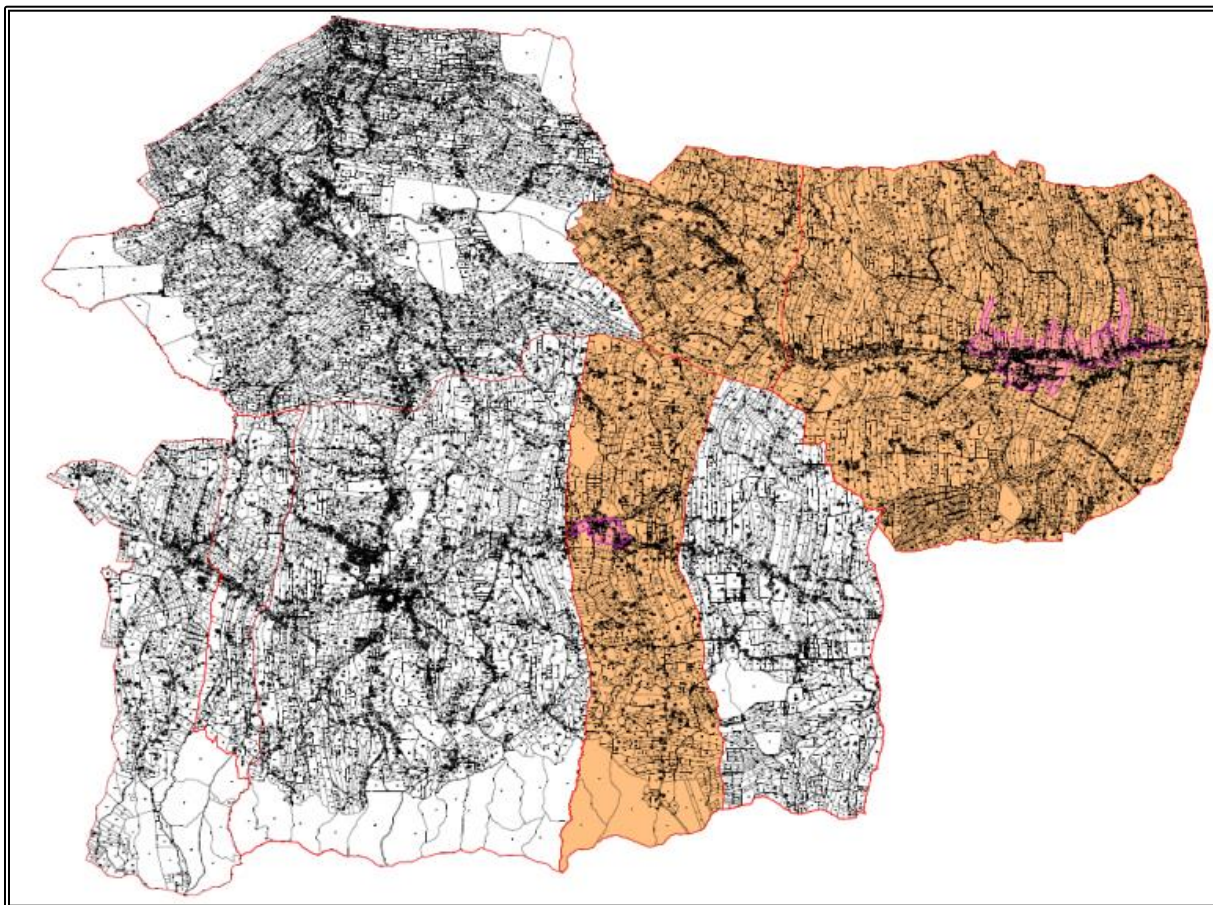
Na terenie gminy nie wyznacza się obszarów strategicznej interwencji, jednak na podstawie informacji w uchwalonym Gminnym Programie Rewitalizacji Gminy Ryglice na lata 2016-2023 obszarami kluczowymi do wsparcia dla Gminy są następujące obszary rewitalizacji:

- Podobszar 1: Lubcza- Centrum
- Podobszar 2: Joniny - Centrum

Obszary te obejmują tereny zdegradowane o wzmożonej koncentracji negatywnych zjawisk. Na terenie Lubczy są to: bardzo duża liczba beneficjentów pomocy społecznej, problem alkoholowy wśród mieszkańców, wysokie bezrobocie, duża liczba osób korzystających z pomocy społecznej z powodu długotrwałej lub ciężkiej choroby, problem z przemocą domową, wysoki wskaźnik ubóstwa, duża liczba osób w wieku poprodukcyjnym, wysoki współczynnik obciążenia demograficznego, problem eurosieroctwa. Do negatywnych zjawisk wśród pozostałych obszarów należą: brak komunalnej sieci wodociągowej i kanalizacyjnej, duża liczba interwencji straży pożarnej, peryferyjne położenie w gminie, problem ze skomunikowaniem obszaru gminy, problemy z zapewnieniem bezpieczeństwa, występowanie obszaru rozproszonego, wysokie koszty utrzymania sieci komunalnej, wysokie koszty zapewnienia pomocy społecznej.

Na terenie Jonin problemami, jakie występują w sferze społecznej to przede wszystkim duża liczba beneficjentów pomocy społecznej, duża liczba osób nieradzących sobie w sprawach opiekuńczo-wychowawczych, wysoki wskaźnik bezrobocia, przemoc domowa, wysoki wskaźnik ubóstwa, przypadki uszkodzenia mienia, zagrożenia wypadkami i kolizjami drogowymi, słaba dostępność infrastruktury przedszkolnej, niska aktywność czytelnicza, wysoki współczynnik starości, problem eurosieroctwa. Do negatywnych zjawisk wśród pozostałych obszarów należą: rozproszona zabudowa, zła infrastruktura usługowa, niski wskaźnik przedsiębiorczości, brak komunalnej sieci wodociągowej i kanalizacyjnej, nieusunięty azbest, brak infrastruktury turystycznej, w tym ścieżek rowerowych, problem zanieczyszczenia powietrza.

W celu wyzwolenia potencjału rozwojowego tych terenów, na ich obszarze zaplanowano szereg przedsięwzięć rewitalizacyjnych.

**Rysunek 6. Obszar zdegradowany i obszar rewitalizacji w gminie Ryglice**

Źródło: Gminny Program Rewitalizacji Gminy Ryglice na lata 2016-2023

## **7. System realizacji strategii, w tym wytyczne do sporządzania dokumentów wykonawczych**

Prawidłowy przebieg procesu realizacji założeń Strategii Rozwoju Gminy Ryglice na lata 2021-2030 będzie kontrolowany poprzez odpowiednie wdrażanie dokumentu, a następnie jego monitoring i ewaluację.

Działania wyznaczone w dokumencie wynikają z kompetencji Gminy oraz ze zdiagnozowanych problemów i potrzeb mieszkańców gminy. Ich koordynacja należy do obowiązku władzy wykonawczej Gminy Ryglice.

Wdrażanie Strategii będzie obejmować w szczególności.

- realizację przypisanych działań,
- ewaluację i monitorowanie procesu realizacji działań określonych w strategii,
- kreowanie i przyjmowanie propozycji nowych działań od partnerów i interesariuszy strategii,
- koordynację procesu jej aktualizacji we współpracy z Radą Miejską w Ryglicach,
- zapewnianie promocji strategii,

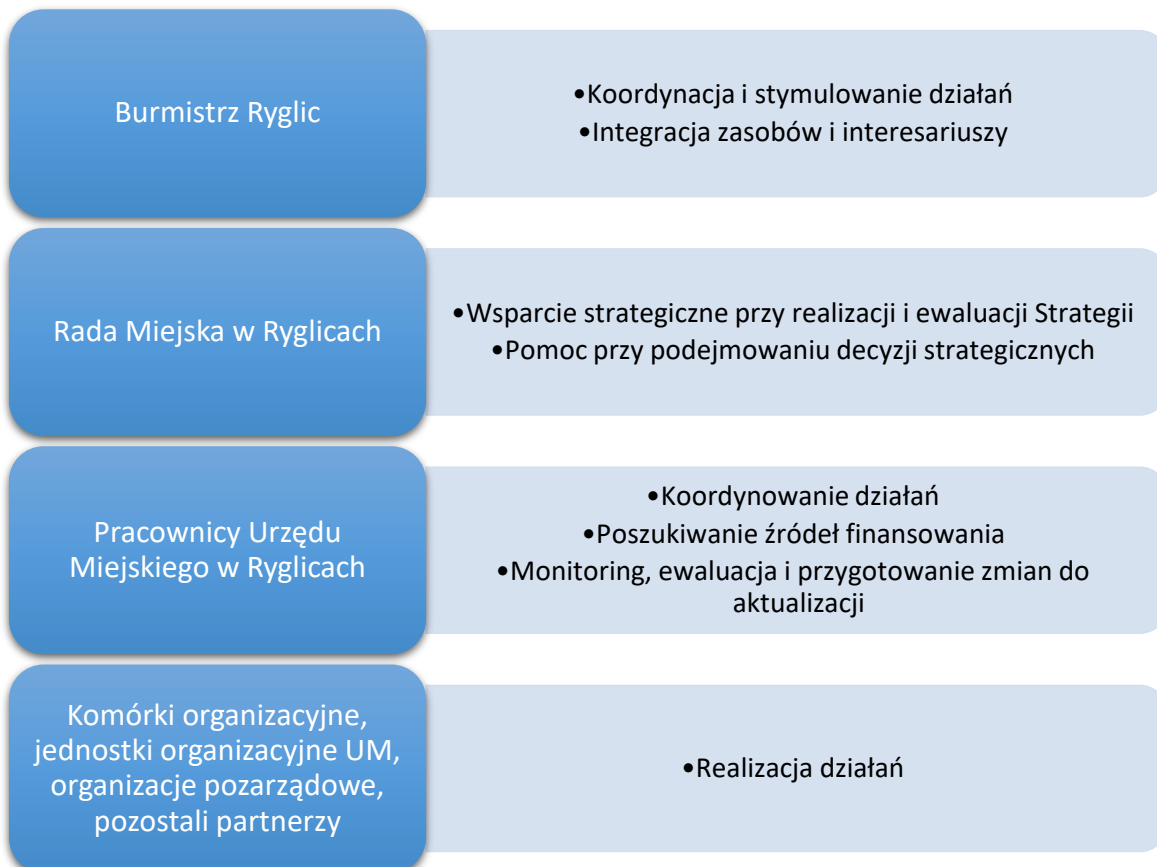
— poszukiwanie, wraz z innymi podmiotami zaangażowanymi pozabudżetowych źródeł finansowania dla działań.

Burmistrz Ryglic koordynował realizację założeń Strategii, które wykonywane będą przez poszczególne wydziały i pracowników Urzędu Miejskiego w Ryglicach oraz kierowników, dyrektorów jednostek odpowiedzialnych za wdrażanie poszczególnych kierunków działań przydzielonych im ze względu na posiadane kompetencje w danym zakresie.

Rada Miejska będzie wsparciem strategicznym przy realizacji strategii oraz podejmowaniu decyzji strategicznych.

Ponadto w Strategii znajdują się również działania, za których realizację odpowiadać mogą organizację pozarządowe oraz przedsiębiorcy z terenu gminy, partnerzy społeczno-gospodarczy oraz mieszkańcy gminy. Stąd istotne jest również wdrażanie skutecznych mechanizmów współdziałania między Gminą i pozostałymi zainteresowanymi. Wszyscy partnerzy zaangażowani, realizujący działania w ramach Strategii będą aktywnie współpracować z Gminą Ryglice (liderem i koordynatorem).

**Rysunek 7. Podział zadań realizacji Strategii**



Źródło: Opracowanie własne



Strategia Rozwoju Gminy Ryglice będzie wdrażana poprzez wykorzystanie instrumentów obejmujących narzędzia programowe i finansowe, których zakres przedmiotowy lub kierunki wydatkowania środków podlegają bezpośrednio kontroli ze strony organów samorządu. Należą do nich m.in. programy branżowe, strategie postępowania w ramach konkretnych obszarów, uchwały budżetowe i inne dokumenty finansowe, określające krótko i długofalowe kierunki koncentracji środków finansowych, projekty międzysektorowe i międzyorganizacyjne, w tym zlecenie organizacji zadań publicznych organizacjom pozarządowym czy klubom sportowym.

Dodatkowo rekomendowane jest również przyjęcie i aktualizacja szczegółowych programów i planów określających dokładny zakres działań koniecznych do realizacji w zakresie celów wskazanych w Strategii w poszczególnych dziedzinach (np. pomocy społecznej, ochrony środowiska, rewitalizacji, gospodarki niskoemisyjnej oraz pozostałych strategii i programów jednorocznych).

Ważnym aspektem wdrażania Strategii jest również zachęcanie lokalnej społeczności do aktywnego udziału w planowaniu i realizacji zaplanowanych działań, przyczyniających się do rozwoju społeczno – gospodarczego Gminy. Pełna wersja Strategii znajdować się będzie na stronie internetowej Gminy oraz dostępna będzie w Urzędzie Miejskim do wglądu. Na stronie internetowej znajdować się będą również informacje w zakresie spotkań oraz realizowanych działań w ramach dokumentu. Stąd wszyscy zainteresowani będą mogli czerpać informację i wziąć udział w organizowanych spotkaniach dotyczących realizacji Strategii.

Monitoring wdrażania Strategii będzie służył identyfikacji osiągniętych rezultatów oraz porównaniu ich zgodności z założeniami i celami. Dane zebrane i opracowane w procesie monitoringu posłużą do ewaluacji Strategii. Będzie ona polegała na gromadzeniu i opracowywaniu informacji oraz danych zebranych od wszystkich podmiotów zaangażowanych w realizację działań strategicznych.

Monitorowanie umożliwi:

- bieżącą ocenę realizacji działań i osiągnięcia celów,
- prognozowanie możliwych zmian warunków realizacji Strategii,
- podjęcie czynności naprawczych i zabezpieczających,
- informowanie lokalnej społeczności o osiągniętych efektach,
- zapewnienie spójności różnych dokumentów programowych.

Ewaluacja oznacza systematyczne zbieranie, analizę i interpretację danych w celu określenia wartości Strategii. W szerokim pojęciu proces ten musi odpowiadać na pytanie, w jakim stopniu strategia rozwiązuje realne problemy społeczności lokalnej, w wąskim zaś aspekcie ewaluacja

koncentruje się na realizacji oceny zapisów strategii np. wskaźników realizacji celów i działań strategii, rozwiązywanie problemów.

Ewaluacji podlegać będzie: materiał empiryczny stanowiący podstawę do analiz i ocen oraz ocena trafności, skuteczności, efektywności, użyteczności, trwałości i spójności.

Sprawozdawczość na potrzeby monitoringu i ewaluacji będzie realizowana w okresach rocznych, w oparciu o analizę wskaźnikową, na podstawie własnych danych i informacji statystyki publicznej generowanej przez Bank Danych Lokalnych Głównego Urzędu Statystycznego, a także statystyk realizatorów działań. Podmiotem odpowiedzialnym za monitorowanie będzie Burmistrz Ryglic, który realizuje swoje zadania poprzez jednostki podległe.

Ponadto do ewaluacji zostanie wykorzystana metoda samodzielnej oceny stopnia realizacji Strategii i osiągniętych efektów, dokonywana siłami własnymi na podstawie zbioru informacji pochodzących ze sprawozdań i raportów. Bezpośrednim wskaźnikiem wykonania Strategii będzie stopień realizacji zaplanowanych w niej działań.

Informacje przede wszystkim zawarte będą w sporządzanym w terminie do dnia 31 maja każdego roku, raporcie o stanie gminy, który wynika z nałożonego na jednostki samorządu terytorialnego zobowiązania wynikającego z art. 28aa ust. 1 ustawy z dnia 8 marca 1990 r. o samorządzie gminnym (Dz.U. z 2021 r. poz. 1372).

Prowadzony monitoring pozwoli na wykrycie zagrożenia w zakresie braku realizacji danego zadania i osiągnięcia założonych wskaźników oraz na ewentualną konieczność modyfikacji planowanych do realizacji działań lub podmiotów współpracujących przy ich realizacji.

W ostatnim roku badania stopnia realizacji założeń Strategii, tj. 2030 r. sporządzony zostanie raport z ewaluacji zawierający podsumowanie efektów wybranych do realizacji działań w całym okresie jej wdrażania. Pozwoli to uzyskać pełny obraz i ocenę realizacji założeń Strategii. Będzie on również określał wnioski i rekomendacje, które pozwolą usprawnić proces wdrażania Strategii na kolejne lata.

## **8. Źródła finansowania Strategii Rozwoju**

Zaplanowane do realizacji działania wskazane w Strategii, oprócz odpowiednich zasobów ludzkich i rzeczowych, muszą posiadać odpowiednie zasoby finansowe. Efektywna polityka rozwoju Gminy powinna wykorzystywać dostępne zewnętrzne środki finansowe oraz być dostosowana do możliwości budżetowych Gminy. Gmina Ryglice przystępując do realizacji danego działania, w pierwszej kolejności analizuje możliwość pozyskania zewnętrznych źródeł finansowania na ten cel, tj.

— środki pochodzące z budżetu państwa,

- środki budżetowe jednostek samorządu terytorialnego województwa, powiatu,
- fundusze europejskie dostępne w ramach m.in. Europejskiego Funduszu Rozwoju Regionalnego, Funduszu Spójności, Europejskiego Funduszu Społecznego, Inicjatyw Wspólnotowych oraz w ramach Wspólnej Polityki Rolnej,
- fundusze celowe np. Narodowego Funduszu Ochrony Środowiska i Gospodarki Wodnej czy Funduszu Sprawiedliwości,
- fundusze Europejskiego Instrumentu Odbudowy, Fundusz Odbudowy (w tym Krajowy Plan Odbudowy i Zwiększania Odporności),
- inne fundusze związane z funkcjonowaniem Unii Europejskiej np. Fundusze Norweskie, fundusze EOG),
- środki sektora pozarządowego oraz środki prywatne w ramach partnerstwa publiczno – prywatnego,
- kredyty bankowe, pożyczki oraz inne instrumenty finansowe rynku kapitałowego.

Główne źródła finansowania działań oraz wkładu własnego stanowi budżet Gminy. Część działań przewidzianych w Strategii należy do zadań realizowanych w ramach bieżącej działalności Urzędu Miejskiego. Wobec tego środki na te działania pochodzić będą z dochodów własnych Gminy. Realizacja części działań zakłada również współpracę z innymi jednostkami organizacyjnymi, spółkami komunalnymi, stowarzyszeniami, pozostałymi partnerami. Współpraca ta może również opierać się na wspólnym finansowaniu działań, przekazaniu dotacji na ich realizację.

### **Fundusze Europejskie na lata 2021-2027**

Polityka spójności na lata 2021-2027 ma obejmować następujące fundusze: Europejski Fundusz Rozwoju Regionalnego (EFRR), Fundusz Spójności (FS), Europejski Fundusz Społeczny+ (EFS+) oraz Fundusz Sprawiedliwej Transformacji (FST).

**Europejski Fundusz Rozwoju Regionalnego** służy wzmocnieniu spójności gospodarczej i społecznej UE, w tym ma łagodzić dysproporcje w rozwoju europejskich regionów i zmniejszać braki w zakresie rozwoju regionów znajdujących się w najmniej korzystnej sytuacji.

**Fundusz Spójności** służy redukowaniu dysproporcji gospodarczych i społecznych oraz promowaniu zrównoważonego rozwoju. W jego ramach realizowane są strategiczne projekty w obszarach ochrony środowiska i transportu, w tym transeuropejskich sieci transportowych (TEN-T).

**Europejski Fundusz Społeczny+** ma być głównym narzędziem UE służącym zwiększaniu spójności społecznej i gospodarczej, odpowiadaniu na wyzwania rynku pracy i wyzwania

społeczne oraz stymulowaniu zrównoważonego rozwoju gospodarczego poprzez inwestowanie w kapitał ludzki.

Powyższe fundusze polityki spójności będzie uzupełniał **Fundusz Sprawiedliwej Transformacji**. Jest on częścią Europejskiego Zielonego Ładu (European Green Deal) i elementem (I filarem) Mechanizmu Sprawiedliwej Transformacji, a jego celem jest łagodzenie skutków społecznych i ekonomicznych transformacji energetycznej

### **Narodowy i Wojewódzki Fundusz Ochrony Środowiska i Gospodarki Wodnej**

Narodowy Fundusz Ochrony Środowiska i Gospodarki Wodnej oraz Wojewódzki Fundusz Ochrony Środowiska i Gospodarki Wodnej wspierają przedsięwzięcia, w formie instrumentów zwrotnych, z zakresu ochrony środowiska, efektywności energetycznej, energii odnawialnej, ekologii, ochrony przyrody oraz zarządzania gospodarką wodną i odpadową.

### **Rządowy Fundusz Dróg**

Rządowy Fundusz Rozwoju Dróg (RFRD) stanowi kompleksowy instrument wsparcia realizacji zadań na drogach zarządzanych przez jednostki samorządu terytorialnego. Jego celem jest przyspieszenie powstawania nowoczesnej i bezpiecznej infrastruktury drogowej na szczeblu lokalnym, stanowiącej ważny element prawidłowego funkcjonowania i rozwoju gospodarki oraz przyczyniającej się do poprawy poziomu życia obywateli.

Fundusz ma również na celu poprawę bezpieczeństwa ruchu drogowego i parametrów technicznych lokalnej sieci drogowej, a także poprawę oraz zwiększenie atrakcyjności i dostępności terenów inwestycyjnych. Rozwój lokalnej infrastruktury drogowej stanowi przy tym działanie komplementarne do inicjatyw podejmowanych na szczeblu krajowym w odniesieniu do budowy systemu autostrad i dróg ekspresowych, przyczyniając się do stworzenia spójnego i zintegrowanego systemu transportowego.

### **Program Ministerstwa Kultury i Dziedzictwa Narodowego.**

Programy Ministra Kultury i Dziedzictwa Narodowego mają na celu dofinansowanie zadań z zakresu kultury o charakterze projektowym, z wyłączeniem stałej działalności kulturalnej podmiotów. Skierowane są do instytucji kultury, organizacji pozarządowych, instytucji filmowych, szkół i uczelni wyższych, jednostek samorządu terytorialnego, podmiotów gospodarczych, kościołów i związków wyznaniowych oraz ich osób prawnych. Wyjątek stanowi jeden program – Ochrona zabytków, w ramach którego osoby fizyczne mogą również składać wniosek o wsparcie.

### **Fundusze norweskie i EOG 2014-2021**

Mechanizm Finansowy EOG i Norweski Mechanizm Finansowy (czyli tzw. Fundusze norweskie i EOG) to forma bezzwrotnej pomocy zagranicznej przyznanej przez Islandię, Norwegię, i Lichtenstein nowym członkom UE – kilkunastu państwom Europy Środkowej i Południowej oraz krajom bałtyckim. Głównym celem Funduszy norweskich i Funduszy EOG jest przyczynianie się do zmniejszania różnic ekonomicznych i społecznych w obrębie EOG oraz wzmacnianie stosunków dwustronnych pomiędzy państwami-darczyńcami, a państwem-beneficjentem.

Za koordynację wdrażania Funduszy norweskich i EOG w Polsce odpowiada Ministerstwo Inwestycji i Rozwoju.

Programy w ramach III edycji Funduszy norweskich i EOG będą wdrażane do 2024 r. Wyjątek stanowi Fundusz Współpracy Dwustronnej, który będzie wdrażany do 30 kwietnia 2025 r.

Do programów tych należą:

- Rozwój przedsiębiorczości i innowacje,
- Rozwój Lokalny,
- Badania naukowe,
- Edukacja,
- Środowisko, Energia i Zmiany Klimatu,
- Kultura,
- Zdrowie,
- Sprawiedliwość,
- Sprawy Wewnętrzne,
- Fundusz Współpracy Dwustronnej,
- Pomoc Techniczna,
- Fundusz NGO,
- Social Dialogue-Decent Work.

### **Krajowy Plan Odbudowy i Zwiększania Odporności (KPO)**

Jest to kompleksowy program reform i projektów strategicznych. Jego celem jest wzmocnienie odporności gospodarczej i społecznej oraz budowa potencjału polskiej gospodarki na przyszłość. Powyższy Program ma odbudować kondycję gospodarki po kryzysie wywołanym pandemią COVID-19 i zapewnić jej większą odporność na przyszłe nieprzewidziane okoliczności. Środki przyznawane w ramach programu mają być przeznaczone na

modernizację technologiczną, trafić do rodzimych firm oraz poprawić jakość życia Polaków i konkurencyjność naszej gospodarki.

W ramach Instrumentu na rzecz Odbudowy i Zwiększania Odporności Polska będzie miała do dyspozycji ok. 58,1 mld euro, w tym: 23,9 mld euro w formie dotacji oraz 34,2 mld euro w pożyczkach. Czas na wykorzystanie tych środków to rok 2026.

Środki muszą być przeznaczone na konkretne inwestycje, wpisujące się w kluczowe obszary dla UE: infrastruktura, transport, energia i środowisko, innowacje, cyfryzacja, zdrowie, społeczeństwo oraz spójność terytorialna.

Wobec powyższego Plan odbudowy ma na celu zbudowanie odporności poprzez realizację projektów w następujących obszarach:

1. Odporne społeczeństwo:
  - Ochrona zdrowia.
  - Edukacja.
2. Odporne państwo:
  - Cyfryzacja usług publicznych
  - Infrastruktura i komunikacja
3. Odporna gospodarka:
  - Umiejętności.
  - Nowe technologie.
4. Odporne środowisko:
  - Budynki.
  - Energetyka.

### **Program Rozwoju Organizacji Obywatelskich na lata 2018 – 2027 (PROO) i Fundusz Inicjatyw Obywatelskich (FIO).**

PROO to program bezpośredniego wsparcia rozwoju polskich organizacji obywatelskich. Dotacje w ramach programu będą przydzielane na rozwój instytucjonalny organizacji oraz realizację ich celów statutowych. Dotacje będzie można uzyskać zarówno na realizację wieloletniej strategii rozwoju organizacji, budowę kapitału żelaznego, ale także np. na zaspokojenie nagłych potrzeb w sytuacjach awaryjnych. Są uruchamiane konkursy dla mediów obywatelskich, organizacji strażniczych, think tanków.

Celem FIO jest natomiast dofinansowywanie projektów mających na celu zwiększenie zaangażowania obywateli i organizacji pozarządowych w życie publiczne. Dotację można otrzymać na projekt społeczny. Zakres możliwych do zrealizowania działań obejmuje wszystkie obszary działalności pożytku publicznego. W ramach Programu wydzielone zostały

cztery priorytety: „Małe Inicjatywy”, „Aktywne Społeczeństwo”, „Aktywni Obywatele”, „Silne Organizacje Pozarządowe”.

### **Fundusz Inwestycji Samorządowych**

Fundusz Inwestycji Samorządowych zarządzany jest przez Polski Fundusz Rozwoju. Fundusz powstał z myślą o zapewnieniu kapitału niezbędnego dla realizacji inwestycji realizowanych przez jednostki samorządu terytorialnego. Fundusz oferuje kilka instrumentów finansowych: kapitał wspólnika/akcjonariusza, pożyczka wspólnika/akcjonariusza, dług podporządkowany względem finansowania bankowego. Samorządy dokonują wyboru wspólnika, jako akcjonariusza w trybie procedur konkurencyjnych. Głównym sektorami objętymi tą formą finansowania są zadania użyteczności publicznej i zadania własne jednostek samorządu terytorialnego, w tym głównie drogi, ulice, mosty, sektor wodno – kanalizacyjny, infrastruktura społeczna, gospodarka odpadami, transport zbiorowy, ciepłownictwo, ochrona zdrowia. Samorządy mogą pozyskać również środki na obiekty: infrastruktury sportowej, infrastruktury wspierającej biznes czy infrastruktury miejskiej.

## Spis tabel i rysunków

Tabela 1. Analiza SWOT – przestrzeń i środowisko .....	11
Tabela 2. Analiza SWOT – społeczeństwo .....	12
Tabela 3. Analiza SWOT – gospodarka .....	13
Tabela 4. Analiza SWOT – infrastruktura techniczna .....	13
Tabela 5. Analiza SWOT – infrastruktura społeczna .....	14
Tabela 6. Cele strategiczne i operacyjne .....	16
Tabela 7. Cel strategiczny 1: Wzrost jakości życia społecznego mieszkańców .....	17
Tabela 8. Cel strategiczny 2: Rozwój sektora gospodarczego i infrastruktury technicznej.....	20
Tabela 9. Cel strategiczny 3: Wysoka jakość środowiska i ochrona klimatu wraz z zrównoważonym i harmonijnym rozwojem ładu przestrzennego.....	23
Rysunek 1. Model struktury przestrzenno-funkcjonalny gminy Ryglice .....	28
Rysunek 2. Model struktury przestrzenno-funkcjonalny gminy Ryglice – uwarunkowania środowiskowe .....	29
Rysunek 3. Model struktury funkcjonalno-przestrzennej gminy Ryglice – kierunki rozwoju i rozmieszczenie części planowanych działań .....	31
Rysunek 4. OSI – Gminy zmarginalizowane .....	36
Rysunek 5. OSI - Obszary cenne przyrodniczo .....	37
Rysunek 6. Obszar zdegradowany i obszar rewitalizacji w gminie Ryglice .....	39
Rysunek 7. Podział zadań realizacji Strategii.....	40